



DE TEUTEN
DAGCENTRUM

KWALITEITSVERSLAG 2009

DAGCENTRUM DE TEUTEN

**Semi-Residentiële opvang van kinderen
Ambulante gezinsbegeleiding**

Koning Leopoldlaan 26
(Centrum) 3920 Lommel
e-mail
website
P.C.R. algemeen
BNP PARIBAS FORTIS algemeen

tel. 011-55.28.15
fax. 011-54.72.65
dagcentrum@dcdeteuten.be
www.pietersimenon.be
000-0102508-76
011-2501050-62



Initiatief van JONGERENWERKING PIETER SIMENON vzw
Bijzondere Jeugdbijstand
Agentschap Jongerenwelzijn – Vlaamse Overheid



Indien U ons financieel wil **steunen**:

PCR 000-0102508-76 of **BNP PARIBAS FORTIS 011-2501050-62**

van vzw Jongerenwerking Pieter Simenon, Martinus Van Gurplaan 45, 3920 Lommel,
met eventuele vermelding van een concreet project of bestemming.

De vzw Jongerenwerking Pieter Simenon is door het Ministerie van Financiën erkend als instelling die gemachtigd is attesten inzake belastingvrijstelling voor giften uit te reiken. Bij ontvangen steun vanaf € 30,00 tijdens een kalenderjaar, wordt na dat jaar een fiscaal attest afgeleverd.

Met oprechte dank vanwege heel de gemeenschap van de jongerenwerking!

INHOUD KWALITEITSVERSLAG 2009 DAGCENTRUM DE TEUTEN

Inhoudstafel	1
Lijst met afkortingen	3
1. Inleiding	4
2. Beperkte algemene informatie vzw	5
2.1 Schematische voorstelling actuele organisatie	5
2.2 Algemene voorstelling actuele vzw	6
2.2.1 De organisatie	6
2.2.2 Het begeleidingstehuis Pieter Simenon - CANO	7
2.2.3 Het dagcentrum De Teuten	7
2.2.4 De HCA-dienst BAAL	8
3. Voorstelling actuele werking dagcentrum De Teuten	9
4. Organisatieontwikkelingen van het dagcentrum	11
4.1 Strategie en beleid	11
4.1.1 Kwaliteitsbeleid	11
4.1.2 Comité voor Preventie en Bescherming op het Werk	11
4.1.3 IT-beleid	15
4.2 Personeelsbeleid	16
4.2.1 Personeelsontwikkelingen in het dagcentrum	16
4.2.2 Vormingsbeleid	18
4.2.3 Leerbeleid	20
4.3 Leiderschap	21
4.3.1 Organisatiestructuur met uitstroom leidinggevenden en oprichting directieteam	21
4.4 Middelen en Samenwerking	22
4.4.1 Overlegstructuren in de vzw	22
4.4.2 Samenwerkingsverbanden	22
4.4.3 Financiële ondersteuning	22
4.5 Personeelstevredenheid	23
4.5.1 Tevredenheidsenquête bij personeel	23
4.6 Tevredenheid cliënten en verwijzers	24
4.6.1 Tevredenheid verwijzer: kwaliteit van samenwerking: Ariadne	24
4.6.2 Tevredenheidsmeting cliënten	24
5. Externe beleidsontwikkelingen	25
5.1 Vlaams samenwerkingsverband dagcentra	25
5.2 Registratieproject BJB: BINC	25
5.3 Maatschappelijk verantwoord ondernemen	25
5.4 Integrale jeugdhulp	26
5.5 Centrale wachtlijst Limburg	27
6. Kernprocessen van een centrum voor multimodale gezinsbegeleiding en jongerenbegeleiding	28
6.1 Gezinsbegeleiding	28
6.2 Groepsbegeleiding	29
6.3 Kindbegeleiding	31
6.3.1 Individuele begeleiding	31
6.3.2 Vorming	31
6.3.3 Jongerenvergadering	32
6.3.4 Tienerwerking	32
6.4 Schoolbegeleiding	34

6.5	Bijeenkomsten ouders	34
6.5.1	De ouderwerking	34
6.5.2	De moedergroep/de vadergroep	35
6.5.3	Ouderraad	35
7.	Personeelsoverzicht 2009	37
8.	Populatiestatistiek 2009	39
8.1	Aanmeldingen 2009	39
8.1.1	Aantal meldingen naar verwijzende instantie	39
8.1.2	Reden van niet starten begeleiding	39
8.1.3	Verdeling niet gestarte begeleidingen naar nationaliteit, geslacht en leeftijd	40
8.1.4	Verdeling niet gestarte begeleidingen naar nationaliteit van de ouder(s)	40
8.1.5	Commentaren bij de meldingen	40
8.2	Gestarte begeleidingen 2009	41
8.2.1	Aantal gestarte begeleidingen naar verwijzende instantie en geslacht	41
8.2.2	Verdeling gestarte begeleidingen naar nationaliteit, geslacht en leeftijd	41
8.2.3	Gestarte begeleidingen naar nationaliteit van de inwonende ouder(s)	42
8.2.4	Verdeling gestarte begeleidingen naar verwijzer en MOF – POS	42
8.2.5	Verdeling gestarte begeleidingen naar domiciliëringgemeente bij de start	43
8.2.6	Verdeling gestarte begeleidingen naar onderwijssituatie	43
8.2.7	Herkomst bij de start van de begeleiding	44
8.2.8	Commentaren bij de gestarte begeleidingen	44
8.3	Lopende begeleidingen op 31/12/2009	45
8.3.1	Aantal lopende begeleidingen naar verwijzende instantie en geslacht	45
8.3.2	Verdeling lopende begeleidingen naar nationaliteit, leeftijd en geslacht	45
8.3.3	Lopende begeleidingen naar nationaliteit van de inwonende ouder(s)	46
8.3.4	Verdeling lopende begeleidingen naar onderwijssituatie en geslacht	46
8.3.5	Verdeling lopende begeleidingen naar domiciliëringgemeente	47
8.3.6	Verdeling lopende begeleidingen naar begeleidingsduur	47
8.3.7	Herkomst van de lopende begeleidingen op het moment van de start	48
8.4	Beëindigde begeleidingen 2009	49
8.4.1	Aantal beëindigde begeleidingen naar verwijzende instantie	49
8.4.2	Verdeling beëindigde begeleidingen naar nationaliteit, leeftijd en geslacht	49
8.4.3	Beëindigde begeleidingen naar nationaliteit van de inwonende ouder(s)	50
8.4.4	Verdeling beëindigde begeleidingen naar begeleidingsduur en geslacht	50
8.4.5	Verdeling beëindigde begeleidingen naar bestemming en geslacht	51
8.4.6	Commentaren bij de beëindigde begeleidingen	51
8.5	Overzicht van meldingen, gestarte en beëindigde begeleidingen in 2009	52
8.6	Bezettingsdagen en percentages in 2009	52
8.7	Overzicht bezettingsgraad vanaf 1991	53
9.	Dankwoord	54
10.	Populatiestatistiek vergelijking 2005-2009	55

Afkortingen

ACW	Algemeen Christelijk Werknemersverbond
AGM	Alternatieve Gerechtelijke Maatregelen
AO	Arbeidsongeval
BAAL	Bureau Alternatieve Afhandeling Limburg
BBTK	Bond van Bedienden, Technici en Kaderleden
BJB	Bijzondere Jeugdbijstand
BJZ	Bijzondere Jeugdzorg
BZW	Begeleid Zelfstandig Wonen
CANO	Centrum voor Actieve Netwerkontwikkeling en Omgevingsondersteuning
CAW	Centrum Algemeen Welzijnswerk
CPBW	Comité voor Preventie en Bescherming op het Werk
CWL	Centrale Wachtlijst Limburg
DAC	Derde Arbeidscircuit
DOMINO	Dossier Minderjarigen Opvolgingssysteem
DVA	Drugs (ver)antwoord
EHBO	Eerste Hulp Bij Ongevallen
GAP	Globaal actieplan
GGZ	Geestelijke Gezondheidszorg
GIT	Gestructureerde Intensieve Trajectbegeleiding
GKRB	Gestructureerde Kortdurende Residentiële Begeleiding
HCA	Herstelgerechtelijke/Herstelgerichte en Constructieve Afhandeling
HERGO	Herstelgericht Groepsoverleg
HOW	Hasselts Overleg Welzijn
HRM	Human Resource Management
HUB	Handleiding Uniforme Boekhouding
IDPBW	Interne Dienst voor Preventie en Bescherming op het Werk
IT	Informatietechnologie
JAP	Jaaractieplan
JPS	Jongerenwerking Pieter Simenon
KHLim	Katholieke Hogeschool Limburg
LPJ	Limburgs Platform Bijzondere Jeugdzorg
MOF	Als Misdrijf Omschreven Feit
MVO	Maatschappelijk Verantwoord Ondernemen
OSBJ	OndersteuningsStructuur Bijzondere Jeugdzorg
PEL	Project Ervaringsleren
PLOT	Provincie Limburg Opleiding en Training
POS	Problematische Opvoedingssituatie
PREBES	Koninklijke Vlaamse Vereniging voor Preventie en Bescherming
PROZA	Projectgroep Ontwikkeling Zelfanalyse
SIB-M	Slachtoffer in Beeld-Minderjarigen
SRIB	Seksualiteit en Relaties in Balans
VIA	Vlaams Intersectoraal Akkoord
VIPA	Vlaams Infrastructuurfonds voor Persoonsgebonden Aangelegenheden
VIVO	Vlaams Instituut voor Vorming en Opleiding in de social profit
VTE	Voltijds Equivalent
YAR	Youth At Risk

1 INLEIDING

Dit jaar wil ik me baseren om het inleidend woordje te schrijven over 'krachten' die elk individu in ons heeft, die ons maken wie we zijn, die ons voeden, die ons kracht geven, die ons energie geven om dagelijks te werken, die ons verrijken en ons ondersteunen in goede en kwade tijden.

Deze helpen ons om stil te staan bij ons innerlijke zelf, te reflecteren als hulpverleners, als mensen. Ze dragen bij te kunnen zorgen voor anderen, te kunnen geven én te ontvangen. Deze 'krachten' in balans, in evenwicht houden is een voortdurende oefening die in ieder van ons schuilt. Deze laten ons inzien dat we verschillend zijn van de andere en aan de andere kant toch zo gelijk? Zijn we nu hulpverleners of cliënten, zijn we de mens diegene hulp vraagt of die hulp geeft of doen we in de praktijk niet beiden ...?

Er zijn voor cliënten, samen met hen op weg gaan, luisteren naar hun vraag, hun stem, hun innerlijk gevoel daar is waar het om draait. De krachten in ons en in de medemens zien en ontdekken en daarmee rekening houden dat maakt het leven mooi, dat maakt het waard om er voor elkaar te zijn. Deze krachten worden omschreven als de Yin en Yang. Het vertegenwoordigt niet goed *of* slecht, leven *of* dood... maar goed *en* slecht, leven *en* dood... in evenwicht.

Beide krachten dienen aanwezig te zijn in het leven, in elk van ons.

2009 was een jaar vol veranderingen, verrassingen en uitdagingen. Een jaar waar veel kracht, wijsheid, overtuiging en moed nodig was. Een jaar dat niet hetzelfde zal zijn dan vorig jaar of volgend jaar, kortom ook een mooi jaar om naar terug te kijken.

Wat er allemaal gebeurde in 2009 vind u als lezer terug in dit kwaliteitsverslag.

Voor 2010 geven we even een korte vooruitblik waarin het algemeen directieteam gevormd zal worden, waar leidinggevenden verdwijnen uit de gehele vzw, waar nieuwe mensen bijkomen, veel om naar uit te kijken en veel om naar terug te kijken.

De gehele vzw en ook zeker het dagcentrumteam werd door verschillende mensen verrijkt, gevoed, gestuurd, ... Mensen onthalen en afscheid nemen hoorde daar zeker bij. Het was steeds verder een stukje groeien als team (vzw) om er te zijn voor de cliënten, hen te ondersteunen in alle mogelijke facetten, hen de kwaliteit te leveren die ze verdienen. Ook daar willen we zeker in 2010 voluit voor gaan.

De rode draad doorheen 2010 zal vooral liggen op hetgeen aanwezig is te bundelen, te verduidelijken en te implementeren. Dit wordt de grootste uitdaging voor 2010. Een zeer belangrijke doelstelling in en voor een nieuw samengesteld team.

We willen er als dagcentrum blijven voor gaan om onze cliënten de hulp te geven die ze verdienen, die hen ondersteunt zonder het over te nemen maar in te spelen op de krachten die in elke persoon aanwezig zijn. Deze krachten te zoeken en te versterken om de hulpverlening waardevol te laten zijn.

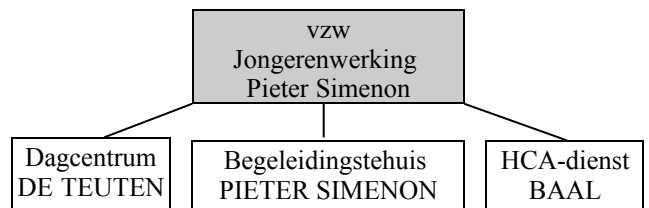
Sigrid
Directie dagcentrum de Teuten

2 BEPERKTE ALGEMENE INFORMATIE VZW

2.1 SCHEMATISCHE VOORSTELLING ACTUELE ORGANISATIE

Erkend door:

Vlaamse Overheid
Agentschap Jongerenwelzijn
Bijzondere Jeugdbijstand



Twee voorzieningen en projectwerking

1. **Begeleidingstehuis Pieter Simenon, Lommel**

Capaciteit: 30 adolescente jongens

Residentiële voorziening met intensieve, integrale begeleiding

CANO: Centrum voor Actieve Netwerkontwikkeling en Omgevingsondersteuning

- Residentiële leergroep/kamertraining/studiosysteem
- Project GKRB: Gestructureerde Kortdurende Residentiële Begeleiding (capaciteit 7)
- Contextbegeleiding/BZW: Begeleid Zelfstandig Wonen (capaciteit 7)
- Dienst Tijdsbesteding/Project Werkatelier - Brugproject
- Project Ervaringsleren (capaciteit 3)

2. **Dagcentrum De Teuten, Lommel**

Capaciteit: 10 jongens/meisjes

Semi-residentiële voorziening; groepsmomenten en begeleiding van jongeren na school en tijdens vakantie

Contextuele ambulante gezinsbegeleiding

3. **HCA dienst BAAL: Bureau Alternatieve Afhandeling Limburg, Hasselt**

HCA: Herstelgerichte en Constructieve Afhandeling rond minderjarige delictplegers in de gerechtelijke arrondissementen Hasselt en Tongeren

- Herstelbemiddeling
- Herstelgericht Groepsoverleg (HERGO)
- Gemeenschapsdienst
- Leerproject Slachtoffer in Beeld – Minderjarigen (SIB-M)
- Leerproject Seksualiteit en Relaties in Balans (SRIB)
- Leerproject Drugs, (ver)antwoord? (DVA)
- Project Ouderstage (tot 31/12/2009)

Project DrugSLink (druggerelateerd samenwerkingsverband Limburg) vanaf 01/01/2010

Algemeen uitgewerkt:

Missie, waarden met trefwoorden, kerncompetenties, rechtspositie jongeren, personeelsbeleid, organisatieontwikkeling

Organisatie:

- algemene vergadering / raad van bestuur
- algemene directie / beleidsvergadering / comité preventie en bescherming op het werk
- directie/ coördinatie per deelwerking: BAAL, Dagcentrum, CANO-dienstverlening, CANO-werkatelier, CANO-facilitair
- coördinatiesteunfuncties: kwaliteitszorg, personeelszorg, facilitaire diensten
- vriendenkring / feestcomité
- externe samenwerkingsverbanden
- tijdschrift JA

2.2 ALGEMENE VOORSTELLING ACTUELE VZW

2.2.1 De organisatie

De vzw Jongerenwerking Pieter Simenon is een privaat initiatief dat werkt in het kader van Jongerenwelzijn, Bijzondere Jeugdbijstand en Jeugdbescherming. De werking evolueert al jaren als een kleinschalig, gedifferentieerd, territoriaal gespreid en zich voortdurend vernieuwend aanbod van verblijf, begeleiding en afhandeling van delicten voor verschillende doelgroepen van jongeren.

De **missie** werd voor de totale organisatie in 2003 vernieuwd als volgt:

"Wij engageren ons samen verbindend te werken om breuken tussen jongeren, hun leefomgeving en de samenleving te herstellen, in antwoord op maatschappelijke verwijzing. Wij willen dit realiseren vanuit een evenwichtig verdeelde zorg voor de doelgroepen, de medewerkers en de organisatie".

Deze missie onderschrijft twee belangrijke **waarden**:

1. geloof in de kracht en de groeimogelijkheden in verbondenheid;
2. respect voor ieders eigenheid en ernaar handelen.

Beide waarden worden voor een beter begrip verduidelijkt door en verbonden met een aantal **trefwoorden**, die belangrijk zijn voor de organisatie: *positivisme, empowerment, responsabilisering, innoverend, zichzelf in vraag stellend, emancipatorisch; rechtvaardigheid, solidariteit, echtheid, gelijkwaardigheid, eerlijkheid, openheid, discretie, duidelijkheid, evenwichtig, realistisch, subsidiair, zorgzaam.*

In 2005 werden door en voor alle medewerkers de **kerncompetenties** "innoverend verbinden" onderkend, waaraan later "zelfreflectie" als 3de kerncompetentie is toegevoegd.

De bejegening van de doelgroepen is gebaseerd op het decreet betreffende de rechtspositie van de minderjarige in de integrale hulp.

Het personeelsbeleid vertrekt vanuit Human Resource Management en competentie management.

De organisatie(ontwikkeling) evolueert in de richting van een netwerkorganisatiestructuur en maatschappelijk verantwoord ondernemen.

De globale erkende **capaciteit** is sedert 01/12/2003 vastgesteld op 40 jongeren, verdeeld over twee voorzieningen: een residentieel begeleidingstehuis (30) en een dagcentrum (10). De capaciteit voor de HCA-dienst evolueert volgens de vraag. De drie voorzieningen zijn erkend door de Vlaamse Overheid, Agentschap Jongerenwelzijn, Bijzondere Jeugdbijstand.

Daarnaast wordt via een **project** van het Agentschap Jongerenwelzijn vanaf begin 2010 het project DrugSLink georganiseerd, samen met Huize Sint Vincentius, Zelem, en in samenwerking met partners in de drughulpverlening, dat een druggerelateerd samenwerkingsverband in Limburg uitwerkt.

Ten slotte faciliteert onze organisatie vanaf 01/07/2005 een door de provincie Limburg betaald project "Centrale Wachtlijst BJB Limburg".

2.2.2 Het begeleidingstehuis Pieter Simenon - CANO

Het begeleidingstehuis Pieter Simenon is erkend als residentiële voorziening categorie 1bis, met een capaciteit van 30 adolescente jongens. Het operationaliseert een geïntegreerd aanbod vanuit één residentiële afdeling in Lommel-Werkplaatsen, Martinus van Gurplaan 45.

Pieter Simenon wordt georganiseerd op basis van het **CANO-concept**: Centrum voor Actieve Netwerkontwikkeling en Omgevingsondersteuning.

Fundamenteel blijft de keuze voor een **specifieke doelgroep** adolescenten en hun leefomgevingen, adolescente jongens die als moeilijker te begeleiden jongeren worden ervaren; onderkend als maatschappelijk erg (ge)kwets(te)bare jongeren, vatbaar voor residentiële opvang en (zeer) intensieve begeleiding binnen een open instellingskader.

Het **doel** is het herstel van de gebroken samenhang tussen de jongere en zijn leefomgeving. Via een integrale begeleiding van de jongere en/in zijn leefomgeving worden enerzijds de competenties van de jongere vergroot en anderzijds wordt de draagkracht van de leefomgeving en de maatschappelijke instellingen vergroot. Het procesdoel is de individuele en maatschappelijke emancipatie. Methodisch wordt niet vertrokken vanuit één bepaald theoretisch kader, maar er wordt eerder eclectisch gewerkt vanuit verscheidene theorieën: voornamelijk zijn dat de maatschappelijke kwetsbaarheid, het ervaringsleren, cliëntgerichte begeleidingsrelatie, contextuele en systeemgerichte benadering.

Diverse **projecten** ondersteunen deze doelgroep en doelstellingen.

In relatie met de steunfunctie dienst tijdsbesteding functioneert het **project werkatelier**, Zilleweg 26, Lommel, als een door het Agentschap Jongerenwelzijn geregulariseerd DAC-project, dat ook erkend is als ESF-brugproject door het Vlaams Ministerie van Onderwijs en Vorming, Dienst Beroepsopleiding.

Het **project ervaringsleren**, betoelaagd door het Agentschap Jongerenwelzijn, wordt gerealiseerd op geïndividualiseerde projectplaatsen. Dat gebeurt in samenwerking met twee Vlaamse partners: De Wissel in Leuven en Cirkant in Turnhout.

Het **project GKRB** (Gestructureerde Kortdurende Residentiële Begeleiding), ook betoelaagd door het Agentschap Jongerenwelzijn, verhoogt de samenwerking met en de doorstroming van jongeren vanuit de gemeenschapsinstelling(en).

2.2.3 Het dagcentrum De Teuten

Het dagcentrum De Teuten is gelegen in Lommel-Centrum, Koning Leopoldlaan 26. Het is erkend als voorziening categorie 4 en heeft een capaciteit van 10 kinderen. Het is een dagcentrum voor multimodale gezins- en jongerenbegeleiding. Om aan problematische opvoedingssituaties het hoofd te bieden, worden in deze semi-residentiële, lokaal gerichte werkvorm **schoolgaande jongeren** begeleid na de schooluren en tijdens vakantiedagen tijdens groepsmomenten of gerichte individuele begeleiding. **Voor de gezinnen** is er contextuele gezinsbegeleiding.

2.2.4 De HCA dienst BAAL

Het **Bureau Alternatieve Afhandeling Limburg** staat in de gerechtelijke arrondissementen Hasselt en Tongeren garant voor het geïntegreerd aanbod van **herstelgerichte en constructieve afhandelingen (HCA) bij minderjarige delictplegers.**

BAAL is gestart eind 1998 en is gevestigd in Hasselt, Kattegatstraat 8/8.

BAAL organiseert herstelbemiddeling, HERGO, gemeenschapsdienst en drie verschillende leerprojecten.

De uitvoering van herstelbemiddeling kwam vlug op kruissnelheid, waarna werd uitgebreid met gemeenschapsdienst. Door middel van een tijdelijke bijkomende projectovereenkomst werd het leerproject "Slachtoffer in Beeld – Minderjarigen" ontwikkeld, uitgevoerd en geïntegreerd.

Vanaf eind 2005 tot begin 2008 participeerde BAAL in het preventieproject "BUMPER" in samenwerking met de regiodienst BJB Limburg.

Vanaf 1 april 2007 kon BAAL officieel kwantitatief uitbreiden. Medio 2007 werden de leerprojecten "Seksualiteit en Relaties in Balans" en "Drugs, (ver)antwoord?" gerealiseerd. De ouderstage werd operationeel sinds begin 2008 in de vorm van een project.

Vanaf 2009 is dit project als **HCA-dienst categorie 8 (tijdelijk) erkend** voor de beide gerechtelijke arrondissementen Hasselt en Tongeren.

De werkingen van

- *het begeleidingstehuis Pieter Simenon*
- *het dagcentrum De Teuten*
- *en de HCA-dienst BAAL*

www.pietersimenon.be

www.pietersimenon.be

www.baallimburg.be

worden in aparte uitgebreide jaar-/kwaliteitsverslagen 2009 gerapporteerd.

Ook is een algemeen kwaliteitsverslag 2009 beschikbaar.

3 VOORSTELLING ACTUELE WERKING DAGCENTRUM DE TEUTEN

Voorstelling van het dagcentrum

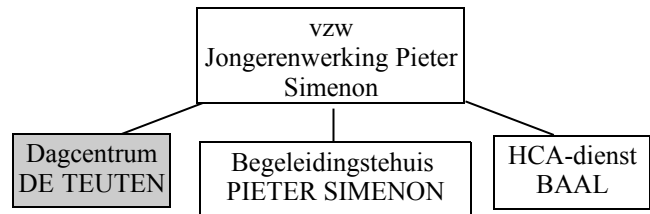
Dagcentrum “De Teuten” is een dagcentrum binnen de bijzondere jeugdzorg.

Het is een dagcentrum voor multimodale gezins-en jongerenbegeleiding.

Er is een capaciteit van 10 plaatsen voor jongens of meisjes van 6 tot 18 jaar.

Dagcentrum De Teuten is een deelorganisatie van vzw Jongerenwerking Pieter Simenon te Lommel.

Het dagcentrum is goed bereikbaar en gelegen in het centrum van Lommel (Koning Leopoldlaan 26).



Opdrachtverklaring

Samen met het aangemelde kind en zijn gezin wordt er op weg gegaan in een open, authentieke en respectvolle sfeer, zonder te oordelen. De begeleidingsrelatie en verbondenheid worden gezien als hefboom om gedrag te veranderen en breuken te herstellen in de context en maatschappij.

Het systeem en de contextuele benadering worden gebruikt als verklaringsmodellen. Daarnaast is communicatie en de houding van de begeleider belangrijk, alsook het gebruik van de juiste methodiek.

Doelstellingen

In eerste instantie wil het dagcentrum vermijden dat kinderen geplaatst worden. Men gaat in het gezin proberen terug recht te zetten wat misgelopen is. Het is vooral de bedoeling dat het gezin zo ver komt dat zij zonder gespecialiseerde hulp verder kunnen. Er wordt samen met het gezin een weg afgelegd om opnieuw alleen verder te kunnen.

De ouders krijgen kapstokken aangereikt, er worden inzichten bijgebracht zodat ze een beter zicht krijgen op wat er gebeurt en hoe ze verder kunnen. Problemen moeten daarom niet altijd opgelost zijn. Het is heel belangrijk om te communiceren en samen afspraken te maken. Samen met het gezin en het kind wordt er gekeken wat er aan de hand is. Hoe reageert het kind en hoe kan men hier best mee omgaan?

Algemeen wordt er naar aanleiding van een problematische opvoedingssituatie hulp en ondersteuning geboden aan het gezin. Dit betekent ondersteunend werken vanuit een respectvolle houding. Er wordt geprobeerd om de communicatie en het samenleven in het gezin opnieuw constructief te laten verlopen, op gang te brengen en dit proces te begeleiden. Hierdoor wordt het negatief ervaren gedrag en functioneren van de jongere verminderd of kan het verdwijnen. Indien nodig zal de stap naar een intensere begeleidingsvorm duidelijk, verantwoord en op het juiste moment genomen worden in samenspraak met de hulpvragers en de verwijzer. Ook de oorzaken die het negatieve gedrag bevorderen worden zichtbaar, herkenbaar en door de jongere, het gezin en de relevante omgeving vermeden of tot het minimum beperkt. Via de integrale begeleiding wordt getracht te voorkomen dat de moeilijkheden groeien, zodat het samenleven met de jongere leefbaarder wordt en de problemen niet leiden tot een uithuisplaatsing. Als blijkt dat plaatsing toch noodzakelijk wordt, wordt geprobeerd de gevoelens die op dat gebied leven te duiden en de overgang te ondersteunen. De jongere wordt bijgestaan in een positieve ontwikkeling als persoon in het gezin, school en het leefmilieu. De jongere wordt in zijn/haar rechten ondersteund. Er wordt hulp aangeboden aan het gezin om tot een verbetering van het gezinsleven te komen en dit op elk gebied dat er invloed op heeft.

Doelgroep

De doelgroep bestaat uit jongeren en hun gezin in een problematische opvoedingssituatie (POS) of jongeren die een als misdrijf omschreven feit (MOF) hebben gepleegd. Het gaat om gezinnen uit Lommel en de directe omgeving. Ook het netwerk en de leefcontext van de jongere en het gezin zijn hierin belangrijk. De jongere en het gezin worden aangemeld in het dagcentrum door het comité voor bijzondere jeugdzorg of de jeugdrechtbank. Het zijn deze verwijzers die bepalen wie gebaat is bij een dagcentrumformule, dit in samenspraak met de hulpvrager en de voorziening (dagcentrum).

De problematieken die meestal gemeld worden en waarrond gewerkt wordt, zijn onder te brengen in twee categorieën:

- Het samenleven geeft moeilijkheden omwille van opvoedingsproblemen met één of meerdere kinderen o.a. schoolverzuim, ongehoorzaamheid, niet aanvaarden van begrenzing, agressief gedrag, vluchtgedrag, specifieke gedragsstoornissen ...
- Problemen binnen het gezin leiden tot opvoedingsmoeilijkheden, o.a. echtscheidingsperikelen, relatieproblemen bij de ouders, drank- en drugproblemen, financiële problemen, werkloosheid, familievets, huisvestingsproblemen, chronische pathologische ziektebeelden van steunfiguren in het gezin ...

Veelal gaat het over multiprobleemgezinnen. In deze gezinnen wordt de jongere dan ook vaak gezien als de symptoomdrager (systeemtheorie). De laatste tijd worden er ook geregeld kinderen uit nieuw-samengestelde gezinnen aangemeld. Deze gezinnen hebben vaak door het samengaan van twee bestaande gezinnen moeilijkheden met de orde in hun systeem. Het is voor iedereen in het systeem ook een enorme aanpassing.

Methodiek

- groepsmomenten en begeleiding van kinderen/jongeren
 - naschools tot 19 uur
 - tijdens vakanties overdag
- netwerkgerichte gezinsbegeleiding gericht op verbeteren samenleven en opvoedingsprocessen thuis
- opvolging van de schoolsituaties samen met de ouders
- begeleiden van individuele problemen bij kinderen
- opzetten van gezamenlijke activiteiten voor alle ouders, moedergroep, vadergroep, ouderraad en oudertraining
- vormingsactiviteiten voor jongeren/jongerenvergadering/tienerwerking
- nauw overleg en samenwerking met verwijzers

Organisatie

- goed bereikbare huisvesting in Lommel-Centrum
- team: 0,5 VTE directie, 1 VTE hoofdbegeleidster, 3,5 VTE methodisch betrokken personeelsleden, 0,5 VTE logistiek en via Welzijnsregio (artikel 60) een 0,5 VTE logistieke medewerker voor onderhoud en koken en een vrijwilligster.

4 ORGANISATIEONTWIKKELINGEN VAN HET DAGCENTRUM

In dit hoofdstuk van het kwaliteitsverslag wil ik U als lezer achtereenvolgens laten kennismaken met verschillende onderdelen beschreven volgens het PROZA model binnen het kwaliteitsdenken.

4.1 STRATEGIE EN BELEID

4.1.1 Kwaliteitsbeleid

4.1.1.1 Geplande verbeteracties van 2009 en hun uitwerking

Strategisch beleid

Het communicatiebeleid stond naast vele zaken op de agenda van 2009 - 2010. In het kader van het ontwikkelende leerbeleid, de wijziging van de organisatiestructuur voor de gehele vzw werd dit thema meermaals besproken, belicht en bekeken. We kwamen tot de conclusie dat dit geen losstaand gegeven is het communicatiebeleid zit vervat in de dagdagelijkse praktijk en terug komt in vele facetten van de werking. Het thema zal verdere uitdieping krijgen wanneer het leerbeleid en de organisatiestructuur meer vorm krijgen, het thema losstaand behandelen leek ons niet erg zinvol. Het zal verder opgenomen worden in 2010-2011.

Daarnaast werden in werkjaar 2009 twee procedures van het kwaliteitshandboek herbekeken. Deze zijn de procedures rond het formuleren en aanpakken van klachten en deze rond het meten van tevredenheid van cliënten. Beide procedures werden in de ouderraad (inspraakorgaan voor de ouders) onder de loep genomen en nadien aangepast aan de wensen van de ouders rekening houdend met de eigen visie op hulpverlening. Later bij het item ouderraad wordt hier dieper op ingegaan.

4.1.1.2 Verbeteracties voor 2010

Naast het herbekijken van de klachtenprocedure voor cliënten in 2009, zal in 2010 de procedure rond klachtenformulering voor personeel onder de loep genomen worden. Daarnaast zullen op basis van de revisiedata een aantal procedures terug op teamniveau besproken worden.

Voorbeelden:

- procedure voor het opmaken evalueren en bijsturen van het handelingsplan,
- procedure voor overdracht van hulp- en dienstverlening,
- procedure voor afsluiten van hulp- en dienstverlening, ...

Alsook zal verder gewerkt worden aan een gericht en duidelijk communicatiebeleid.

4.1.2 Comité voor Preventie en Bescherming op het Werk

In 2008 is er binnen de vzw een overgang gebeurd van een IDPBW (Interne dienst voor Preventie en Bescherming op het Werk) naar een CPBW. (Comité voor Preventie en Bescherming op het Werk). Dit door de uitbreiding van het aantal personeelsleden in de vzw. Het CPBW vergadert maandelijks en bestaat uit een voorzitter, afgevaardigden coördinatoren, aangesteld door de directie, en via sociale verkiezingen verkozen personeelsleden (zie kwaliteitsverslag algemeen). Vanuit het dagcentrum neemt de directie en een verkozen personeelslid deel aan de vergaderingen.

In april 2009 zijn er verkiezingen doorgegaan voor de functie van vertrouwenspersoon binnen de vzw. We kunnen tevreden melden dat er verschillende kandidaten waren onder de personeelsleden wat voor ons een duidelijke blijk van draagkracht geeft en nood aan deze functie binnen de vzw. Deze persoon werd vanaf juni 2009 aangesteld in haar nieuwe functie.

4.1.2.1 Geplande verbeteracties van 2009 en hun uitwerking

De actiepunten binnen het CPBW worden weergegeven in een JAP (jaaractieplan) en een GAP (Globaal actieplan). Hieronder wordt schematisch weergegeven op welke manier en in welke mate de verschillende actiepunten al dan niet aangepakt werden in 2009 voor het dagcentrum.

Actie mbt verhogen algemeen welzijn	Tijdpad JAP/GAP	Uitvoerder	Gewenst resultaat	Opvolging/supervisie	Aangepakt eind 2009 Ja/Nee/gedeeltelijk
Verbeteren klachtenregistratie	JAP	Team	Het duidelijk maken van een klachtenregistratie invulformulieren. Het bijhouden, noteren van klachten	Coördinatie/CPBW	Gedeeltelijk
Auditverslag 2009	JAP	IDPB DC	Acties voor 2010	Coörd/CPBW	Ja
Gezondheids-toezicht werkhervatting;	JAP	Interne preventieadviseur		Coördinatie/CPBW	Nee

Actie mbt verhogen praktisch welzijn	Tijdpad JAP/GAP	Uitvoerder	Gewenst resultaat	Opvolging/supervisie	Aangepakt eind 2009 Ja/Nee/gedeeltelijk
Vernieuwen keuken en aanpassen HACCP	JAP	Externe dienst	Betere keuken met aandacht voor de hygiëne, tijdbesparend voor de medewerkers	Coördinatie/CPBW	Ja
Vernieuwen douche-gelegenheid	JAP	Logistieke medewerker	Betere plaats voor te douchen en het niet onder lopen van het gehele halletje	Coördinatie/CPBW	Ja
Nieuwe computers,...	JAP	IT medewerker	Efficiënter te werken.	Coördinatie/CPBW	Ja
Aanleggen terrastegels	JAP	Logistieke medewerker	Gelijk leggen voor de veiligheid van de kinderen	Coördinatie/CPBW	Ja
Onkruid verdelgen en gras zaaien	JAP	Logistiek medewerker	Gazon zonder onkruid voor goed te kunnen spelen en het uitzicht	Coördinatie/CPBW	Gedeeltelijk
Inventaris PBM	JAP	Logistiek medewerker	Welke hebben we in huis, welke nog niet en welke kunnen we best veranderen	Coördinatie/CPBW	Ja
Vorming bereiden voedsel	JAP	Team	Het beter, hygiënischer kunnen bereiden van voedsel	Coördinatie/CPBW	Ja

De meerderheid van de actiepunten zijn gerealiseerd in 2009.

4.1.2.2 Verbeteracties voor 2010

In onderstaand schema worden de actiepunten voor 2010 weergegeven.

Actie mbt verhogen algemeen welzijn	Tijdpad JAP/GAP	Uitvoerder	Gewenst resultaat	Opvolging/super visie	Aangepakt eind 2010 Ja/Nee/ gedeeltelijk
Klachten procedure	JAP	Team	Het duidelijk maken van een klachtenregistratie boek met invulformulieren. Het bijhouden, noteren van klachten	directie/ CPBW	
Auditverslag 2010	JAP	IDPB DC en directie DC	Acties bepalen voor 2011	directie/ CPBW	
Gezondheids-toezicht onderzoek werkhervatting;	JAP	Interne preventieadviseur	Procedure opmaken rond duidelijkheid qua toezicht	directie/ CPBW	
Ongevallen-analyse	JAP	Interne preventieadviseur	Ongevallen analyseren om actiepunten uit te trekken naar de toekomst toe	directie/ CPBW	

Actie mbt verhogen praktisch welzijn	Tijdpad JAP/GAP	Uitvoerder	Gewenst resultaat	Opvolging/super visie	Aangepakt eind 2010 Ja/Nee/ gedeeltelijk
Verder werken aan brand evacuatie	JAP	IDPB DC en directie	Blijven implementeren van de brand evacuatie voor personeelsleden	directie/ CPBW	
Opleiding brandpreventie nieuwe medewerkers	JAP	Interne preventieadviseur en team	Nieuwe personeelsleden de eerste richtlijnen krijgen bij het omgaan met een brand	directie/ CPBW	
EHBO plan conform EHBO plan vzw met registratie medicatie en 1e zorg	JAP	Interne preventieadviseur en CPBW	Personeelsleden info en achtergrond meegeven rond EHBO. Duidelijkheid verkrijgen over geven van medicatie en 1e zorg door registreren ervan.	directie/ CPBW	
Opmaak CAO 100	JAP	Wergroep en CPBW	Duidelijke CAO rond alcohol en drugbeleid in de voorziening	directie/ CPBW	

Actie mbt verhogen praktisch welzijn	Tijdpad JAP/GAP	Uitvoerder	Gewenst resultaat	Opvolging/supervisie	Aangepakt eind 2010 Ja/Nee/gedeeltelijk
Creëren bureau-landschap personeel	JAP	Externe mensen	Inspelen op vragen en noden van personeelsleden om beter en praktisch te kunnen werken	directie/ CPBW	
Aankoop nieuwe computers	JAP	IT en directie	Inspelen op noden van personeelsleden om beter en efficiënter te kunnen werken	directie/ CPBW	
Risico analyse herbekijken	JAP	Interne preventieadviseur en directie	Up to date stellen de reeds aanwezige risicoanalyse	directie/ CPBW	
Behangen en verven van de ruimtes van de kinderen	JAP	IDPB	Herinrichten van de ruimtes om een sfeervol, onderhouden gebouw te voorzien voor de cliënten	directie/ CPBW	

4.1.3 IT-beleid

4.1.3.1 Geplande verbeteracties van 2009 en hun uitwerking

Het IT- systeem binnen het binnen het dagcentrum is uitgebreid met computers en printers. Ook is er een server met een extern back-up systeem geplaatst, dit om het digitaal opslaan van gegevens te waarborgen.

Een eerste aanzet tot het maken van een cliënt informatiesysteem op de computer is in 2009 deels gerealiseerd. Er werd een mappen-structuur gemaakt voor een digitale opslag van gegevens en verslagen. Met volgende doelen: het overzichtelijk en duidelijk maken voor alle personeelsleden, een duidelijkere overdracht te doen bij wisselingen van personeel rond taken en begeleidingen en het sneller en adequater kunnen werken bij het opzoeken van verslagen en het vernietigen van een dossier bij het einde van een begeleiding.

Enkel het opmaken van een digitaal dossier is bij denkwerk gebleven, dat dient verder geconcretiseerd te worden.

4.1.3.2 Verbeteracties voor 2010

Het opmaken en integreren van een digitaal cliënt informatiesysteem is een agendapunt voor 2010. We willen verder op zoek gaan naar de voor- en nadelen van dergelijk systeem. Hier rond ontstaan nog verschillende vraagtekens waarop we in 2010 een duidelijk antwoord willen.

Daarnaast willen we op zoek gaan naar een betere en efficiënte manier van het doorsturen en openen van verslagen over de verschillende deelwerkingen van de vzw. Er wordt met verscheidene programma's gewerkt waardoor dit problemen geeft.

Laatste computers zullen aangekocht worden waardoor elk personeelslid over een eigen computer beschikt.

4.2 PERSONEELSBELEID

4.2.1 Personeelsontwikkelingen in het dagcentrum

Sinds 2008 werd er extra ondersteuning voor onderhoud en kookactiviteiten voorzien. Via de welzijnsregio Noord-Limburg werd een medewerker in de beginperiode 50% en later voor 75% tewerkgesteld in het dagcentrum. Dit gebeurt volgens artikel 60. Dit stelt mensen in staat om na een bepaalde periode van tewerkstelling stempelgerechtigd te worden. Een beperkt deel van het loon wordt door het dagcentrum betaald, de rest via de welzijnsregio. De verzekering valt ook ten laste van de welzijnsregio. In april 2010 stopt dit contract, waarna verder gezocht wordt naar een mogelijkheid qua ondersteuning voor het onderhoud en kookactiviteiten. Het biedt een hele ondersteuning aan het dagcentrumteam.

4.2.1.1 Geplande verbeteracties van 2009 en hun uitwerking

Functioneringsteams

In 2009 werden op zeer regelmatige en intensieve manier functioneringsteams gehouden. De directie van het dagcentrum volgde de opleiding orthopedagogisch management (BANABA) in de KHLIM (Katholieke Hogeschool Limburg). In het kader van haar opleiding maakte ze een resultaatsgebonden project (eindwerk). Dit handelde over de aanpak van teamontwikkeling in dagcentrum de Teuten om te groeien van een groep naar een zelfsturend team. Tijdens de verschillende functioneringsteams werd intensief stilgestaan rond de teamontwikkelingen. Verder volgde in 2009 Jürgen Peeters (externe expertise van de Onderstroom) het team op.

Personeelsveranderingen

Doorheen werkjaar 2009 vonden er heel wat personeelwisselingen plaats. Een nieuwe directie van het dagcentrum werd aangesteld, een lange zoektocht naar een hoofdbegeleid(st)er vond plaats die midden 2009 werd ingevuld. Er vertrokken mensen, het team werd verstevigd met nieuwe werkkrachten, kortom de teamveranderingen vonden de afgelopen twee jaar plaats en we zitten momenteel met een quasi nieuw samengesteld team. De turbulente periodes werden vervangen door periodes met standvastigheid en meer zekerheid en in deze lijn willen we dan ook graag verder werken.

4.2.1.2 Verbeteracties voor 2010

Functioneringsteams

In 2010 zullen er op regelmatige basis functioneringsteams plaatsvinden. We willen verder werken aan de samenwerking en de communicatie. We willen elkaar beter leren kennen in toch wel nieuw samengesteld team. Via interne teams en in ondersteuning vanuit Jürgen Peeters (De Onderstroom) willen we met dit team een stevig anker bouwen om een gezamenlijke weg af te leggen naar de toekomst toe.

Personeelsveranderingen

In 2010 zal het belangrijk zijn en ook wel enige verandering en invloeden met zich mee brengen in het groeien en evolueren naar een algemeen directieteam, waar de directie van het dagcentrum in zal zetelen. Wat dit concreet betekent voor de directie zelf, voor het dagcentrum team en de gehele personeelsgroep zal de praktijk duidelijk maken. Toch wensen we met dezelfde werkwijze, engagement, kracht, moed, ... ervoor te gaan.

Daarnaast willen we als uitdaging vooropstellen om het vernieuwde team in te werken. Dit is misschien wel een van de belangrijkste doelstellingen voor 2010 wat kan resulteren in een positieve invloed op de werking, het teamgebeuren, de externe diensten en vooral voor de cliënten.

We willen zeker behouden wat reeds goed en aanwezig is in het team. De personeelsleden ruimte geven om zich in te werken, leren kennis maken met alle facetten van de job, ...
Hiervoor willen tijd en ruimte geven wat voor ons zal uitmonden in een stevig team met goede werkrachten.

We willen daarbij alle bestaande methodieken, werkboeken, artikels die gehanteerd worden binnen de werking bundelen tot één geheel, zodat nieuwe personeelsleden ondersteund worden en leerkansen aangeboden krijgen. Dit zal uitmonden in een gezinsbegeleidings- en individuele begeleidingskoffer.

4.2.2 Vormingsbeleid

4.2.2.1 Geplande verbeteracties 2009 en hun uitwerking

Decreet rechtspositie minderjarige

Nadat we in 2008 gestart zijn met de kinderen/jongeren rond de rechten van het kind door middel van een langdurige vorming liep deze in voorjaar 2009 verder. De kinderen en jongeren hebben reeds kennis gemaakt met de kinderrechten.

In het najaar van 2009 werd er stilgestaan bij de verdere implementatie van het decreet voor de rechtspositie van de minderjarige door de teamleden. Het theoretisch gedeelte werd onder de loep genomen en starten met het uitwerken van een aangepaste procedure rond elk item van het decreet. Bijvoorbeeld: het dossier, recht op informatie, ...

Tijdens de ouderraad werd reeds een eerste item belicht van de rechtspositie met name het dossier. Het duidelijk maken van informatie over het decreet werd gegeven aan de hand van de ontwikkelde brochures rond het decreet voor kinderen, jongeren en ouders. Deze worden tijdens de intakegesprekken overhandigd.

Agressiebeleidsplan

Voor 2009 werd een verdere integratie van het agressiebeleidsplan in het dagcentrum gepland. De hantering en opvolging van de procedures zijn in het team geïmplementeerd. De communicatie naar de cliënten toe, via de jongerenvergadering en de ouderraad zal telkens terugkeren bij nieuwe cliënten.

Gevolgde vorming personeel in 2009

Bielen Sigrid

- BANABA orthopedagogisch management (KHLIM), tweejarige opleiding afgerond in juni 2009
- Het brein, studiedag rond autisme
- Vormingsmomenten en terugkoppelmoment rond BINC (begeleiding in cijfers)
- Studievoormiddag georganiseerd door VDAB: 'zorgen voor morgen'
- Inspirerende lezing rond organisaties door Hugo der Kinderen
- Algemene personeelsvergadering rond organisatiestructuur onder leiding van Itineris
- Uitwisselingsmoment BJB (Eyckpunt) met gekoppeld bezoek aan het vernieuwde CBJ te Maaseik
- Functioneringsteams onder leiding van Jürgen Peeters (de onderstroom)
- Studiedag rond diversiteit

Lommers Anne

- Opleiding gezinsgericht werken aan VSPW
- Het brein, studiedag rond autisme
- Terugkoppelmoment rond BINC (begeleiding in cijfers)
- Inspirerende lezing rond organisaties door Hugo der Kinderen
- Algemene personeelsvergadering rond organisatiestructuur onder leiding van Itineris
- Uitwisselingsmoment BJB (Eyckpunt) met gekoppeld bezoek aan het vernieuwde CBJ te Maaseik
- Functioneringsteams onder leiding van Jürgen Peeters (de onderstroom)
- Studiedag rond diversiteit

Nuyts Eline

- Het brein, studiedag rond autisme
- Algemene personeelsvergadering rond organisatiestructuur onder leiding van Itineris
- Functioneringsteam onder leiding van Jürgen Peeters (de onderstroom)
- Uitwisselingsmoment BJB (Eyckpunt)

Sybers Pieter

- Het brein, studiedag rond autisme
- Algemene personeelsvergadering rond organisatiestructuur onder leiding van Itineris
- Functioneringsteam onder leiding van Jürgen Peeters (de onderstroom)

Van Heeswijk Kelly

- Het brein, studiedag rond autisme
- Algemene personeelsvergadering rond organisatiestructuur onder leiding van Itineris
- Functioneringsteam onder leiding van Jürgen Peeters (de onderstroom)
- Uitwisselingsmoment BJB (Eyckpunt)

Lenaerts Dorien

- Functioneringsteam onder leiding van Jürgen Peeters (de onderstroom)
- Vorming rond duplopopologie

Bahtiyar Raziye

- Het brein, studiedag rond autisme
- Algemene personeelsvergadering rond organisatiestructuur onder leiding van Itineris
- Functioneringsteams onder leiding van Jürgen Peeters (de onderstroom)
- Vorming rond duplopopologie

Dreesen Agnes

- Jaaropleiding koppeltherapie
- Functioneringsteam onder leiding van Jürgen Peeters (de onderstroom)

Joos Fons

- Bezoek aan Prebes
- Algemene personeelsvergadering rond organisatiestructuur onder leiding van Itineris
- Functioneringsteam onder leiding van Jürgen Peeters (de onderstroom)

Intervisie coördinatoren

Alle coördinatoren en de directie van de organisatie nemen deel aan dit tweemaandelijks vormingsmoment (1/2 dag). In 2007 werd reeds de methodiek 'bespreking van werkzorgen' binnengebracht.

Zoals in 2008 lag ook in 2009 het accent op het implementeren van deze methodiek binnen ieders eigen team: naast het taakgerichte meer stilstaan bij de teamprocessen en teamdynamiek, werkzorgen op tafel krijgen en hier rond een veilige en open communicatie tot stand kunnen brengen, de opgedane ervaring en werkzorgen terugkoppelen en bespreken binnen de intervisie van coördinatoren.

Doorheen het gehele intern georganiseerde vormingsaanbod is er veel aandacht geweest voor het procesmatige. Hierdoor ervaren we een klimaat van constructieve samenwerking, gedragenheid en zijn deze thema's levendig binnen elk team.

4.2.2.2 Verbeteracties voor 2010

Vorming geweldloze communicatie

Communiceren doen we elke dag en dit op verschillende manieren, toch dit op een 'geweldloze' manier doen lukt in de praktijk niet altijd even simpel. Voor de teamleden wordt er een driedaagse vorming voorzien rond dit thema, voorzien door een externe opleidingsverstrekker (de onderstroom).

Vorming nieuwe personeelsleden

Investeren in nieuwe personeelsleden betekent ook kansen geven voor vorming. Voor de nieuwe personeelsleden wordt een driedaagse vorming voorzien rond gezinsbegeleiding. Daarnaast kunnen ze deelnemen aan de vorming rond systeemdenken en een rond de gedragsmatige aanpak. Deze worden georganiseerd door werkgroep vorming BJB Limburg. De intern doorgegroeide hoofdbegeleidster zal de kans krijgen een vorming te volgen rond leidinggeven. De vorming rond geweldloze communicatie wordt aangeboden aan het gehele team.

Het decreet rechtspositie van de minderjarige

Verder implementeren van het decreet voor de kinderen, jongeren en de ouders.

Aan de ouders wordt dit uitgelegd in de ouderwerking en de ouderraad. In de ouderraad zullen de ouders participeren om de dienstverlening, het aanbod van het dagcentrum samen onder de loep te nemen en verbeteracties op te stellen. De acties van 2009 zullen we verder concretiseren en implementeren.

4.2.3 Leerbeleid

4.2.3.1 Geplande verbeteracties van 2009 en hun uitwerking

Het opleidingsbeleid → leerbeleid JPS

In het leerbeleid werden volgende doelstellingen genoteerd, dit voor de gehele vzw:

- visie op leerbeleid blijvend ontwikkelen en continu implementeren;
- afstemmen en centraliseren van wat er op vzw-niveau aan leren kan georganiseerd worden;
- vzw-gerelateerd leren ontdekken, organiseren en hanteren;
- begroting aansturen en rekeningen opvolgen.

Daarnaast wilden we in 2009 verder werken aan:

- documentenbeheer van alle verslagen, basisteksten;
- communicatie naar teams.

In 2009 werd goed gewerkt aan de verdere uitwerking van het 'overleg leerbeleid' steeds rekening houdend met het ontwikkelde personeelsbeleid en het Human Resource denken. In 2009 werd de visietekst rond leerbeleid definitief afgeklopt. Er werd een kadertekst gemaakt omtrent richtlijnen rond het volgen van opleidingen/vormingen om deze over de gehele vzw hetzelfde te krijgen. Daarnaast werd een grondige analyse gemaakt van to do dingen en zaken die reeds verwezenlijkt werden om duidelijke actiepunten uit te halen en na te gaan of deze agendapunten binnen de opdracht van het 'overleg leerbeleid' vallen. Alsook werd het ontwikkelde onthaalbeleid voor nieuwe medewerkers geïmplementeerd. Binnen dit punt verwijst ik ook naar kwaliteitsverslag algemeen vzw Jongerenwerking Pieter Simonon.

4.2.3.2 *Verbeteracties voor 2010*

Leerbeleid

Werkjaar 2010 zal vooral in het teken staan van:

- communicatie naar de leidinggevenden en alle medewerkers van alle facetten die reeds opgemaakt werden in het overleg leerbeleid: leidraad rond functioneringsgesprekken, onthaalbeleid nieuwe medewerkers, richtlijnen volgen van vorming, visietekst leerbeleid;
- organiseren van vorming rond het voeren van functioneringsgesprekken voor leidinggevenden;
- organisatiestructuur van de vzw herzien;
- opvolging van VIVO middelen;
- inhoudelijk organiseren van de Algemene Personeelsvergadering;
- vormingsgelden en begrotingscijfers opvolgen rond VTO.

4.3 LEIDERSCHAP

4.3.1 Organisatiestructuur met uitstroom leidinggevenden en oprichting van een algemeen directieteam

Het afgelopen werkjaar stond veel in het teken van de veranderende organisatiestructuur en de vernieuwing van het plaatje van de leidinggevenden over de gehele vzw, ook specifiek voor het dagcentrum.

Als leidinggevenden speelden we met het idee te groeien naar een netwerkorganisatie met zelfsturende teams. In het voorjaar van 2009 werd door de coördinatoren hier al enig denkwerk rond verricht.

In juni 2009 vond er een bezielende lezing plaats rond organisaties, verzorgd door Hugo Der Kinderen. Daarnaast werd samen met Itineris (externe procesbegeleider) de Algemene Personeelsvergadering van oktober 2009 gewijd aan het thema 'organisatiestructuur'. Met alle personeelsleden werd stilgestaan bij een organisatiestructuur, aan wat een organisatiestructuur moet voldoen volgens de personeelsleden, wat de krachten/werkpunten van de huidige vzw zijn, ...

Na deze APV werd met Itineris en alle leidinggevenden verder gewerkt rond de thema's aangehaald in de APV. In werkjaar 2010 zal hier zeker verder nog aan gewerkt worden.

Daarnaast hebben in 2009 en zullen in begin 2010 een aantal leidinggevenden de vzw verlaten. Deze plaatsen dienen ingevuld te worden, het vroeg tijd, energie en een duidelijke visie om de juiste mensen op de juiste plaatsen te krijgen. Ook de algemeen directeur van de vzw zal begin 2010 ons verlaten. De keuze viel om deze te vervangen door een algemeen directieteam met de drie verantwoordelijken van elke deelwerking waaruit de vzw bestaat, namelijk het CANO-begeleidingstehuis, de HCA-dienst BAAL en het dagcentrum de Teuten. In 2009 werd dit concept al een paar keer belicht maar zal in 2010 zijn verdere uitbouw kennen.

4.4 MIDDELEN EN SAMENWERKING

4.4.1 Overlegstructuren in de vzw

Binnen de vzw nemen we als dagcentrum deel aan verschillende overlegstructuren:

- beleidsvergadering;
- CPBW;
- intervisie coördinatoren;
- overleg leerbeleid;
- kwaliteitsoverleg;
- diverse (tijdelijke) werkgroepen;
- feestcomité.

4.4.2 Samenwerkingsverbanden

Vanuit het dagcentrum wordt er deelgenomen aan volgende samenwerkingsverbanden:

- **Lokaal**
 - Betrokkenheid op:
 - Jeugdraad Lommel
 - Preventieraad Lommel
 - DAGG (Dienst Adviserende Geestelijke Gezondheidszorg)
- **Regionaal**
 - Deelname aan het Regionaal Welzijnsoverleg Noord-Limburg
 - Lid van de Stuurgroep Integrale Jeugdhulpverlening Noord-Limburg
 - Klankbordwerkgroep STUWER KHLIM
- **Provinciaal**
 - Betrokkenheid op Limburgs Platform Bijzondere Jeugdbijstand
 - Deelname aan Intervisiegroep Kwaliteitszorg van het Vlaams Welzijnsverbond Afdeling Limburg geëvolueerd naar intervisiegroep van het LPJ
 - Deelname aan de werkgroep Vorming van het Vlaams Welzijnsverbond Afdeling Limburg geëvolueerd naar werkgroep van het LPJ
- **Nationaal**
 - Deelname Vlaams Samenwerkingsverband Dagcentra:
 - gewoon inhoudelijk-methodisch overleg
 - algemene vergadering

Er is daarnaast een prettige en vlotte samenwerking met de Vriendenkring van Pieter Simenon. Het dagcentrum stelt zijn vergaderlokaal ter beschikking voor hun vergaderingen.

4.4.3 Financiële ondersteuning

In werkjaar 2009 mochten we als dagcentrum genieten van extra financiële steun en sponsoring. Meubelen Cleblo organiseert elk jaar een reuze kienavond, waarvan de opbrengst aan een goed sociaal doel geschonken wordt. Op 3 oktober 2009 vond deze kienavond plaats waarvan de opbrengst gedeeld wordt onder twee voorzieningen, waarvan dagcentrum de Teuten er één is. In 2010 zal duidelijk worden welke bedragen we daarvoor ontvangen. Deze bedragen gaan integraal naar de jongeren- en ouderwerking. We opteren ervoor om het jaarlijkse kamp voor de jongeren van het dagcentrum ervan te financieren.

Daarnaast ontvingen we financiële ondersteuning van de 51 club t' Zand te Lommel. Deze club zorgde ervoor dat de Sint en de Pieten leuk en verantwoord speelgoed brachten aan de jongeren van dagcentrum de Teuten. Wij en de gezinnen zijn hen er erg dankbaar voor.

Daarnaast ontvingen we als begeleiders nieuw kantoormeubilair, geschonken door verhuizingen Hoeks te Lommel.

4.5 PERSONEELSTEVEDENHEID

4.5.1 Tevredenheidsenquête bij personeel

Een tevredenheidsmeting bij het personeel werd in werkjaar 2009 afgenomen..

Volgende domeinen werden bevraagd: duidelijkheid in doelen en taken, vaardigheidsbenutting, werklast, onderlinge relaties, werk en kwaliteit van hulpverlening, burn-out.

De analyse van de tevredenheidsmeting dient nog besproken te worden met de gehele personeelsgroep.

Elke medewerker kreeg de mogelijkheid om zijn/haar tevredenheid over de werksituatie weer te geven op de verschillende domeinen. Er was mogelijkheid om eigen ideeën, bemerkingen aan te halen. Binnen deze open opmerkingen konden medewerkers ook uitspraken doen over aspecten waarin zij verbeteringen wensen. Medewerkers geven aan dat ze het zeer belangrijk vinden feedback te krijgen over hun functioneren, te beschikken over een goede werkuitrusting, dat er sprake is van een professionele, open vergadercultuur en meer mogelijkheden betreffende VTO. Dit zijn enkele zaken die door de gehele personeelsgroep aangehaald werden.

De terugkoppeling van de resultaten en de bespreking van doelstellingen zal in werkjaar 2010 verder opgenomen worden.

4.6 TEVREDENHEID CLIËNTEN EN VERWIJZERS

4.6.1 Tevredenheid verwijzers: Kwaliteit van Samenwerken: Ariadne

De werkgroep kwaliteit BJB Limburg waaraan de kwaliteitsverantwoordelijken van het dagcentrum en begeleidingstehuis deelnemen, startte met het idee voor het ontwikkelen van een uniforme tevredenheidsmeting voor verwijzers vanuit de verschillende BJB voorzieningen van Limburg.

Vanuit deze werkgroep werd een stuurgroep opgericht waaraan de kwaliteitsverantwoordelijke van het begeleidingstehuis participeert. Deze stuurgroep diende het project bij de provincie Limburg in en het project kreeg de naam 'Kwaliteit van Samenwerken (KvS)'.

Vanuit de gedachte van een tevredenheidsbevraging tussen verwijzers en voorzieningen in nauwe samenwerking met Jongerenwelzijn Limburg en het Limburgs Platform Jeugdzorg werd er een project ingediend bij de provincie Limburg in het ruimere perspectief van de kwaliteit van samenwerking.

Met dit project Kwaliteit van Samenwerking Bijzondere Jeugdbijstand Limburg (KVS BJB Limburg) wordt getracht de kwaliteit van hulp en zorg aan kinderen/jongeren in een POS te optimaliseren.

Vanaf januari 2009 werd gestart met een bevraging bij hulpverleners en verwijzers in de Bijzondere Jeugdbijstand. Het doel van deze bevraging was om zicht te krijgen op de kijk en verwachtingen betreffende deze samenwerkingsverbanden. Uit de resultaten van deze bevraging werden er gemeenschappelijke thema's gehaald. Een centraal thema kreeg de naam 'positionering'. Het idee zette zich verder wat half 2009 resulteerde in een werkgroep met de naam 'Ariadne'. De directie van het dagcentrum neemt met andere Limburgse voorzieningen (9), verwijzende instanties (CBJ Hasselt, SD Hasselt en CBJ Tongeren) en cliënten (2) deel aan deze werkgroep. Deze werkgroep kwam tussen oktober 2009 en april 2010 tweewekelijks samen om actiepunten te bepalen, dingen uit te werken rond het thema 'positionering'. De samenwerking tussen de driehoek cliënt, verwijzer en organisatie willen we door deze acties verstevigen. Het wordt de komende jaren verder geconcretiseerd.

4.6.2 Tevredenheidsmeting cliënten

De voorbije jaren namen we tevredenheidsmetingen af bij de cliënten, jongeren en ouder(s). Dit na 6 maanden en op het einde van de begeleiding. Volgende de procedure meten van tevredenheid van de cliënten. Dit gaf goede resultaten en een grote tevredenheid van de cliënten.

In 2009 werd het thema tevredenheidsmeting in de ouderraad onder de loep genomen. De bestaande procedure werd bekeken, er werden voorstellen geformuleerd en aangepast.

Na bespreking met de ouders werd beslist om er drie te maken, één voor kinderen, één voor jongeren en één voor ouders. Deze zouden afgenomen worden na één maand begeleiding, telkens per zes maanden en op het einde van de begeleiding. Op die manier konden de ouders hun eerste dagcentrumervaringen na een maand doorgeven, in de andere situaties waren veel ouders al vergeten hoe ze de begeleiding bij de opstart ervaarden. Nadien per zes maanden om na te gaan of er iets met hun vorige bedenkingen gedaan werd.

De thema's die in elke lijst terugkeren, de vraagstellingen, kleur van het document werden samen met de ouders besproken en goedgekeurd.

Deze tevredenheidsmetingen zijn in voege van 1 oktober 2009.

5 EXTERNE BELEIDSONTWIKKELINGEN

5.1 VLAAMS SAMENWERKINGSVERBAND DAGCENTRA

Het Vlaams Samenwerkingsverband Dagcentra (VSD) groepeerde alle aangesloten dagcentra over Vlaanderen. Als dagcentrum voelden we ons onder druk staan. Vanuit het voorbije perspectiefplan werden we nagenoeg niet genoemd als werkvorm binnen de Bijzondere Jeugdbijstand. Andere werkvormen werden meermaals besproken, kregen mogelijkheden tot uitbreiding, maar de dagcentra bleven in de kou staan. De voorbije jaren kregen de begeleidingstehuizen, de thuisbegeleidingsdiensten, de diensten crisis hulp aan huis een uitbreiding, maar er kwam slechts 1 dagcentrum bij.

Als dagcentra staan we allemaal achter onze werkvorm en zijn we zeer overtuigd van de mogelijkheden die dit biedt ten aanzien van cliënten en hun gezin.

Op 27 november 2009 vond er een denkdag plaats met de dagcentra over Vlaanderen om te brainstormen wat we willen, wie we (nog) zijn, hoe we klank kunnen bijzetten dat wij als dagcentra in het gehele plaatje niet vergeten geraken. Vanuit deze denkdag werden zaken besproken en plannen gemaakt naar het komende jaar toe. In 2010 zal hier rond verder gewerkt worden en zullen er beleidsaanbevelingen geschreven worden.

5.2 REGISTRATIEPROJECT BJB: BINC

Vanuit de samenwerking OSBJ en Jongerenwelzijn werd er een registratiesysteem ontwikkeld voor de BJB, wat de naam BINC kreeg (Begeleiding in Cijfers). Samen met andere 74 voorzieningen namen we als dagcentrum deel aan het proefproject gedurende werkjaar 2009.

Het informatiemoment werd begin 2009 gevolgd, alsook het vormingsmoment. In maart 2009 konden we van start gaan met alle in begeleiding zijnde cliënten in te geven in het registratiesysteem BINC, gedownload van het domino-systeem van de verwijzers.

Met de eerste technische problemen, computermoeilijkheden gingen we in mei 2009 op een correcte manier van start.

Het werd een zoektocht rond het hanteren van het systeem en het juist kunnen en mogen verwoorden van doelen voor cliënten. Alsook de voorgeschreven parameters juist kunnen benoemen zonder afbraak te doen aan de cliënten was niet even makkelijk.

Door de veranderende teamsamenstelling in het dagcentrum, de kinderziektes van het systeem, de zaken waartegen we botsten ontbrak het ons om alle gegevens in het systeem te brengen.

Op 14 oktober 2009 vond er een evaluatiemoment plaats, in open communicatie met open dialoog tussen de voorzieningen, het OSBJ, de overheid om samen de stand van zaken te bekijken en doelen op te stellen voor de toekomst toe. In 2010 zal dit systeem aangepast en verder geïmplementeerd worden in alle voorzieningen Bijzondere Jeugdbijstand om vanaf 2011 van kracht te gaan.

5.3 MAATSCHAPPELIJK VERANTWOORD ONDERNEMEN

Het thema maatschappelijk verantwoord ondernemen zal mee opgenomen worden met de directie van het begeleidingstehuis.

Dit omvat drie grote delen: competentiebeleid, diversiteit en ecologie. In 2010-2011 willen we verder stil staan rond deze drie thema's. Het competentiebeleid is de laatste jaren al erg ingebed in de vzw en kan gezien worden als de sterkste van de drie. Ecologie vraagt zeker verdere opvolging en sturing.

5.4 INTEGRALE JEUGDHULP

De operationalisering van de **Integrale Jeugdhulp** was eerder uitgezet tot en met 2008. De nieuwe overlegstructuren werkten: de adviesraad Integrale Jeugdhulp, het managementcomité, de regionale stuurgroepen en de netwerkstuurgroepen. Sinds de pilootfase werkten in Limburg 6 netwerken 'rechtstreeks toegankelijke jeugdhulp'.

Het dagcentrum De Teuten participeert aan het Noord-Limburgs netwerk. Voor de hele provincie werd 1 netwerk crisisjeugdhulp georganiseerd. Voor heel Vlaanderen werd in het **moduleringstraject** een intersectoraal bruikbaar terminologisch kader ontworpen voor het beschrijven van jeugdhulp: een reeks van afgewerkte typemodules voor de jeugdhulpaanbieders van 7 sectoren, waaronder de bijzondere jeugdbijstand, waarbinnen het hulpaanbod in modules (met functies en hulpprogramma's) werd uitgeschreven.

Volgens het vakjargon werden vanuit het **dagcentrum De Teuten 2 modules** voorgesteld:

- binnen de typemodule 6040 “Lange ambulante, integrale begeleiding en training voor kinderen en jongeren in een problematische opvoedings situatie of die een als misdrijf omschreven feit hebben gepleegd en mobiele begeleiding voor hun gezin en hun leefomgeving”: de module “Dagcentrum De Teuten: dagcentrum voor multimodale gezins- en jongerenbegeleiding”;
- binnen de typemodule 6041 “Lange ambulante, integrale begeleiding en behandeling voor kinderen en jongeren in een problematische opvoedings situatie of die een als misdrijf omschreven feit hebben gepleegd en mobiele begeleiding voor hun gezin en hun leefomgeving”: de module “Dagcentrum De Teuten: dagcentrum voor multimodale gezins- en jongerenbegeleiding”.

Deze modules werden eerst door het Agentschap Jongerenwelzijn goedgekeurd en daarna intersectoraal in de **moduledatabank** opgenomen.

Om uitvoering te geven aan het **decreet rechtspositie**, van kracht vanaf 01/07/2006, werden achtereenvolgende werkmappen samengesteld met informatiebrochures voor kinderen, jongeren en opvoedingsverantwoordelijken en werden één algemeen en meerdere sectorale vormingsinitiatieven georganiseerd.

Eind 2007 stelden de regio's hun eerste regioplannen op. In het **Regioplan** Integrale Jeugdhulp Limburg 2008-2012 worden een 10-tal acties gemotiveerd en beschreven.

In verband met de uitbouw van de **intersectorale toegangspoort** kwam medio 2008 de conceptnota “Een stand van zaken operationalisering toegangspoort” beschikbaar. De voorbereiding kent ernstige vertraging. De startdatum, die voorzien was begin 2010, is uitgesteld.

In Limburg werd een actieonderzoek “Intersectoraal handelingsplan” opgezet, waarvan de eindrapportage vanaf begin 2009 beschikbaar is. Voorjaar 2009 verscheen de publicatie rond de resultaten van het project 'intersectoraal handelingsplan'. De regionale stuurgroep nam het initiatief een forum te creëren voor partners uit de sectoren Vlaams Agentschap voor personen met een handicap (VAPH) en Agentschap Jongerenwelzijn (AJW).

5.5 CENTRALE WACHTLIJST LIMBURG

Midden 2009 werden we als dagcentrum als laatste werkvorm opgenomen in de centrale wachtlijstwerking in Limburg. In de opbouw vond eerst een verkennend gesprek plaats vanuit de CWL- medewerkers rond de eigenheid en het aanbod van ieder dagcentrum. Belangrijk wat hierin specifiek was is het regionale werken van een dagcentrum en de nood aan het blijven voeren van kennismakingsgesprekken met cliënten alvorens van start te gaan. Deze gesprekken worden als zinvolle schakel bevonden in het gehele opstartproces en zouden liefst niet verloren gaan. Doorheen deze eerst verkennende gesprekken kan het aanbod en de vraag van de cliënt op een juiste manier bekeken worden.

Begin juli werden de bevindingen, toekomstperspectieven gedeeld tussen de CWL-medewerkers en alle Limburgse dagcentra. Daarop maakte we een eigen werklIJst zodat de CWL-medewerkers een juist en efficiënte doorverwijzing kunnen voorzien op vraag van de verwijzers én de cliënt.

Midden september werd de wachtlijst vanuit ons dagcentrum overgemaakt naar de CWL en vanaf die dag trad het CWL voor de dagcentra in werking. Momenteel werd er één jongere via de CWL aangemeld in het dagcentrum. Hoe en wat de toekomst geeft zal ons de komende jaren duidelijk worden. Toch wordt deze samenwerking en het aanbod vanuit andere organisaties als positief ervaren.

6 KERNPROCESSEN VAN EEN CENTRUM VOOR MULTIMODALE GEZINSBEGELEIDING EN JONGERENBEGELEIDING

VOORSTELLING AANBOD EN MIDDELEN BIJ START 2009

Het dagcentrum De Teuten is een semi-residentiële voorziening voor gezinnen en hun kinderen, meisjes en jongens tussen 6 en 18 jaar, met ernstige opvoedingsproblemen thuis en/of op school, in Lommel en omgeving wonend, die iets aan de problemen willen doen en daartoe met het dagcentrum willen samenwerken.

Het dagcentrum biedt een gestructureerde leeromgeving aan 10 kinderen of tieners, na schooltijd tot 19 u (woensdag tot 17 u) en van 9 u tot 17 u tijdens de schoolvakanties.

Er wordt met het gezin en de betreffende minderjarige gewerkt vanuit een integrale benadering.

De middelen die ingezet worden binnen die integrale benadering zijn:

- gezinsbegeleiding
- groepsbegeleiding
- kindbegeleiding
 - individuele begeleiding
 - vorming
 - jongerenvergaderingen
 - tienerwerking
- schoolbegeleiding
- bijeenkomsten ouders
 - ouderwerking
 - moedergroep
 - vadergroep
 - ouderraad

6.1 GEZINSBEGELEIDING

De gezinsbegeleid(st)er is aanwezig bij de aanmelding en wordt toegewezen. Er is een mogelijkheid om de uit huis wonende partner (scheiding) mee in de begeleiding te betrekken.

Bij de start zijn er wekelijks gesprekken thuis, na een tijd kan dit om de 14 dagen als de begeleiding dit toelaat (dag en uur wordt in overleg vastgesteld).

Belangrijke aandachtspunten zijn: opbouwen van een vertrouwensrelatie, houding van de begeleidster, niet oordelende aanwezigheid, in- en toevoegen. Dit kan door bijvoorbeeld erkenning te geven voor de overlevingsstrategie en er alternatieven naast te zetten, de waarden van de maatschappij naast de waarden van het gezin te zetten, door gewoon aanwezig te zijn en te herkaderen. Hierdoor wordt ook het draagvlak van het gezin breder. Er moet ook oog zijn voor het systeem, communicatie en de bredere context. Verschillende methodieken kunnen gebruikt worden. Ook zaken buiten de opvoedingsproblemen kunnen besproken worden bijvoorbeeld relatieproblemen, verleden van de partners ... Positieve krachten in het systeem worden aangesproken en er is oog voor het evenwicht tussen draagkracht en draaglast.

De afspraken rond het doorgeven van informatie buiten het dagcentrum worden in het gezin besproken. Door de ouders wordt een toestemmingsformulier ondertekend.

Er is voor het gezin ook een mogelijkheid om een eventuele klacht te formuleren.

Overlegmomenten met gezin en verwijzer worden in samenspraak met het gezin gemaakt (evaluatiebesprekingen).

De gezinsbegeleid(st)er stapt als het ware ook letterlijk in het systeem. De gezinsbegeleider werkt dan ook met gegevens uit het concrete leven, werken op realiteitsniveau. Toch is het raadzaam om ook in de gezinsbegeleiding te proberen de onderliggende problematiek te bereiken, zij het dan via zeer concrete tastbare dingen. Voorbeeld: met een genogram krijgt de cliënt visueel zijn rechtmatige plek als een feitelijk gegeven. De levenslijn tekenen geeft een visueel beeld van de belangrijkste gebeurtenissen, duplo popjes geven visuele dynamieken, verbindingen, loyaliteiten enz. weer. Constellaties kunnen de verborgen loyaliteiten zichtbaar maken en de persoon zijn rechtmatige plek, gevoel en/of denkschema teruggeven.

De focus van de gezinsbegeleiding is het concrete leven en het huidige functioneren van het gezin. Men zoekt tastbare hulp binnen de actuele probleemsituatie door bv. het structureren van de gezinssituatie, door pedagogische ondersteuning te bieden, door conflictsituaties bespreekbaar te maken, door aan roluitklaring te doen, enz. Daarnaast heeft men ook aandacht voor het algemene gezinsfunctioneren, voor de beleving van het gezin, maar dit in de eerste plaats als ondersteuning van het concrete handelen.

Praktische uitwerking:

De gezinsbegeleiders poogden afgelopen jaar wekelijks op gezinsbegeleiding te gaan. Toch ging dit om wille van factoren niet altijd. Ook de personeelwissels zorgden niet altijd voor continuïteit bij de gezinnen. Midden 2009 werd afgesproken steeds met een reserve gezinsbegeleider en reserve individuele begeleider te werken per gezin/kind. Dit werd een vaste toegewezen persoon die het dossier mee opvolgt en het dossier al dan niet tijdelijk kan overnemen als er een personeelslid korte of lange tijd uitvalt. Voorheen werd dit ook op teamniveau gerealiseerd maar vaak van wie op dat moment ruimte en tijd had om het over te nemen. Naar de gezinnen toe werd dit meegedeeld zodat ook elk gezin weet wie zijn reserve GB of IB is. Vanaf heden wordt dit ook mee opgenomen in het handelingsplan en de evolutieverslagen.

6.2 GROEPSBEGELEIDING

Dagelijks vindt een groepsbegeleiding plaats behalve in het weekend. Na de school komen de jongeren naar het dagcentrum tot 19 uur, op woensdag tot 17 uur.

De groepsbegeleiding wordt gezien als een gelegenheid tot leren, een oefenterrein dus.

Er wordt ook samen gegeten (warme maaltijd, vieruurtje). Er is mogelijkheid tot een gesprek. Op woensdag worden activiteiten gepland. De jongeren krijgen ook vorming. De onderwerpen sluiten aan bij de noodzaak van de groep van dat moment. Het kan gaan over sociale vaardigheden, pesten, druggebruik, ... De inspraak van de jongeren gebeurt in de maandelijkse jongerenvergadering. Tijdens deze vergadering worden taakjes verdeeld, lijstjes voor de playstation enz. gemaakt. De jongere leert hierdoor luisteren naar anderen en zijn eigen mening uiten. Ook worden thema's behandeld rond verschillende aspecten van het samenleven. Tijdens de groepsmomenten worden de jongeren geobserveerd en bijgestuurd. Er zal rekening gehouden worden met de eigenheid van elk kind. Verjaardagen worden niet vergeten. De jongere kan met anderen spelen, kleuren, ... in de leefruimte of zich rustig bezighouden in de kinder- of tienerkamer. Er zijn altijd twee vaste begeleiders in de groep aanwezig. Dagelijks wordt voor het naar huis gaan de streefkaart ingevuld. Tijdens de vakanties is er een ruim aanbod van activiteiten. Ook de jongeren krijgen inspraak hieromtrent in de vorm van keuzeactiviteiten.

Praktische uitwerking:

Groepsbegeleiding vormt een belangrijk onderdeel van de dagcentrumwerking. Doordat de jongeren dagelijks samenleven in groep worden er heel wat sociale vaardigheden geoefend en oefenmomenten geboden om om te gaan met elkaar en optredende problemen. Het samenleven tussen kinderen en jongeren vraagt steeds een inventieve aanpak van de begeleiders. Voor bepaalde jongeren vormt dit echter geen problemen, anderen daarentegen hebben enige aanpassingstijd nodig.

In de zomer van 2009 gingen met de gehele groep op een week op kamp. Dit samenleven, samen slapen, samen eten gaf heel wat stof tot nadenken. Het is zowel voor de begeleiding als voor de jongeren een zeer vruchtbaar en fijn kamp geweest. Dit is zeker voor herhaling vatbaar. De in begeleiding zijnde jongeren vragen momenteel al achter een vervolg.

De maandelijkse jongerenvergadering beschouwen we als een participatief geheel binnen het groepsgebeuren. Door de jongeren te laten meedenken, praten over onderdelen van het dagcentrum versterkt dit de inspraak.

6.3 KINDBEGELEIDING

6.3.1 Individuele begeleiding

De individuele begeleid(st)er wordt aangesteld bij het opstarten van de begeleiding. Er is wekelijks een gesprek. De individuele begeleiding geeft de jongere de kans om zijn verhaal kwijt te raken. Het is een moment om stil te staan bij de problematiek van de jongere. Het zijn ook oefenmomenten voor de jongere. Er kan stilgestaan worden bij gedrag en onderliggende problemen, denkwijzen of noden op basis van de gestelde doelen uit het handelingsplan. Tijdens de individuele begeleiding kunnen sociale vaardigheden worden aangeleerd of er kan gekeken worden naar passende alternatieven voor het probleemgedrag. Er is een nauwe samenwerking met de gezinsbegeleid(st)er. Er kunnen verschillende methodieken gebruikt worden.

Praktische uitwerking:

Individuele begeleiding voor de jongere is een onmisbare schakel in de gehele dagcentrumbegeleiding. Toch vraagt de ene jongere hier meer achter dan de andere, maar het feit is dat allen er op hun manier nood aan hebben. Individuele begeleiding kan via verscheidene mogelijkheden geboden worden. Dit kan via gesprek, rollenspel, oefenbladen, ... We spelen in op de noden van de jongeren en voorzien een aanbod op maat om met de jongere te werken aan de vooropgestelde doelen.

6.3.2 Vorming

Doorheen het jaar worden vormingssessies georganiseerd met verplichte aanwezigheid van alle jongeren. Deze gaan over thema's die leven in de groep of in hun leef sfeer zoals pesten, zelfbeeld, druggebruik, assertiviteit, sociale vaardigheden...

Indien de groepsamenstelling dit vereist wordt een opsplitsing gemaakt tussen de lagere schoolkinderen en de tieners, omdat de methodiek en de benaderingswijze aangepast moet zijn.

Het gebeurt dat een externe deskundige of bevoorrechte getuige uitgenodigd wordt.

Dezelfde thema's die hier aan bod komen, worden ook op de ouderwerking geagendeerd.

Het is een poging om de dialoog tussen ouders en jongeren op gang te brengen of te houden rond heikele of moeilijke onderwerpen en tegelijkertijd kennis en denkkaders aan te bieden of te verruimen.

Praktische uitwerking:

In de eerste helft van werkjaar 2009 werd verder gewerkt rond kinderrechten in de jeugdhulp. Dit liep tot juni 2009, waarna werk en tijd werd gestoken om dit te verfijnen, te verruimen, terug te koppelen naar het decreet voor de rechtspositie van de minderjarige. Dit zal in 2010-2011 verder verfijnd worden.

De tweede helft van 2009 omvatte niet direct een thema, losse thema's kwamen wel aan bod in de jongerenvergadering, hierover later meer.

6.3.3 Jongerenvergadering

In het kader van participatie, emancipatie en empowerment van de jongeren, organiseren we maandelijks een overleg met alle begeleide jongeren en daarvoor vast afgesproken begeleiders. Kenmerkend voor deze overlegmomenten zijn:

- De jongeren bepalen mee de agenda door in de betreffende ideeënbus thema's, irritaties en voorstellen aan te reiken.
- Ze hebben een eigen verslaggever en een eigen verslagenmap.
- Ze hebben inspraak in een aantal interne organisatorische afspraken rond menu's, klusjes, gebruik van het aanwezige speelgoed, televisie, gebruik van hun lokalen, enz.
- Ze bepalen mee hoe het budget voor ontspanning en activiteiten besteed wordt in de grote vakantie.
- De overlegmomenten zijn bij uitstek een forum om de onderlinge problemen aan de orde te brengen en samen te zoeken naar oplossingen.
- Ze voeden uiteraard ook de sociale vaardigheid van elke deelnemer.
- Ze bieden een medeverantwoordelijkheid aan de jongeren voor de sfeer, de veiligheid en de inhoud van het dagelijks gebeuren in het dagcentrum.

Praktische uitwerking

Op maandelijks tijdstippen (vaak de eerste dinsdag van de maand) werd er een jongerenvergadering gepland.

Vaste items die aan bod kwamen in de jongerenvergadering:

- *de taakjeslijst invullen waarin de jongeren zelf mogen kiezen welk taakje ze wanneer doen;*
- *de playstationlijst en computerlijst invullen met keuze 1 keer per week deze te gebruiken;*
- *de tafelindeling mee bepalen: keuze met wie aan welke tafel. Soms werd dit eerst individueel bevraagd en maakte de begeleiding er een schema van, dit om de gevoeligheid dat bepaalde jongeren nauwelijks gekozen werden te beperken;*
- *ledigen van de ideeënbus.*

Naast deze vaste maandelijks items kwamen volgende thema's ook aan bod:

- *sintbrieven opstellen*
- *keuze activiteiten in de vakantie*
- *De jongeren wilden graag kippen in het dagcentrum, deze werden midden 2009 gekocht en elke jongere kan afwisselend er zorg voor dragen namelijk: het afval naar de kippen brengen, de kippen eten geven, het hok poetsen en de eieren verzamelen. Op die manier leren ze mee zorg dragen en verantwoordelijkheid opnemen.*
- *afspraken omtrent groepsgebeuren*
- *keuze menu's*

6.3.4 Tienerwerking

In het dagcentrum begeleiden we kinderen en jongeren tussen 6-18 jaar. De leeftijdscategorie +12-jarigen vraagt een andere aanpak, aanbod. Gezien de jongeren die dagelijks naar het dagcentrum komen toch een groot deel van hun vrije tijd met leeftijdsgenoten, vrienden kwijtspelen willen we op zoek gaan naar een aanbod voor hen. We wilden het intern aanbod verruimen met eventueel TV, dvd, gezelschapsspelen, ... dit in overleg met hen.

Daarnaast willen we hen kennis laten maken met een JAC, met jeugdhuizen, ... zodat ze hier nu en later steeds terecht kunnen. Ook het stimuleren om naar een sport of hobbyclub te gaan wordt mee opgenomen omdat deze jongeren vaak minder actief bezig zijn in dat verband.

Extern willen we hen kansen bieden om doorheen een fasesysteem vrije momenten te kunnen verdienen die ze dan buiten het dagcentrum mogen doorbrengen, dit in overleg met de verwijzer en de ouders en steeds in opvolging door een begeleider van de tiener.

We wilden dit hele concept uitdenken en ons bevragen hij de tieners, maar kwamen erachter dat dit veel werk zou zijn, bij de huidige werkopdrachten zou komen en qua tijd minder haalbaar zou zijn om dit zelf uit te denken/te werken. Daarom werd dit thema ingediend als project bij derdejaars studenten van de opleiding bachelor in de orthopedagogie binnen de KHLIM in academiejaar 2009-2010.

Praktische uitwerking

Zes studenten van het laatste jaar bachelor orthopedagogie hebben een semester lang gewerkt aan het uitwerken van een gericht tieneraanbod en het herinrichten van de bestaande tienerkamer van het dagcentrum. Dit project zal begin 2010 afgesloten en geëvalueerd worden. Waarna de verdere implementatie en opvolging kan beginnen binnen het dagcentrumteam en de tieners.

6.4 SCHOOLBEGELEIDING

De schoolbegeleiding omvat twee deelaspecten van het schoolgebeuren van de jongere:

- **de schoolcontacten**
Vanuit het dagcentrum is er regelmatig contact (in ondersteuning van de ouders) met de school, CLB in functie van het welzijn en de ontwikkelingsmogelijkheden van de jongere. Dit kan telefonisch zijn of indien nodig is er een overleg op school met de klastitularis: een individueel aangestelde leerkracht die waakt over het welzijn van die leerling. Mogelijk worden ook stafleden of directie betrokken.
- **de studie- of leerbegeleiding**
Er wordt tijd, ruimte en opvolging voorzien om ondersteuning te bieden op vlak van de studiebegeleiding. Dagelijks wordt samen met de jongeren via hun agenda gepland wanneer en hoe de huistaken gemaakt en de lessen geleerd worden. Eventueel wordt op vraag van de leerkrachten een remediëring of intensere ondersteuning geboden, volgens de specifieke noden en vragen vanuit de school.

6.5 BIJEENKOMSTEN OUDERS

6.5.1 De ouderwerking

De ouderwerking zien we als onderdeel van de begeleiding en heeft een meer verplichtend karakter. 4 à 5 keer per jaar brengen we de ouders samen, waarvan 3 keer rond dezelfde thema's die in de jongerenvorming aan bod gekomen zijn. Deze 3 samenkomsten zijn dus eerder vormend bedoeld. 1 à 2 keer worden deze bijeenkomsten eerder als ontspannend opgevat en om kennis te maken met elkaar en met andere begeleiders dan de gezinsbegeleid(st)ers.

- De ouderwerking biedt kansen om mensen uit een isolement te halen.
- Er is herkenning dat ook bij anderen problemen zijn ontstaan.
- Ouders kunnen van gedachten wisselen onder elkaar rond opvoedingsproblemen.
- Er ontstaat een gemeenschappelijk gevoel en een gemeenschappelijk draagvlak.

Praktische uitwerking:

In januari 2009 gingen we van start met onze jaarlijkse nieuwjaarsreceptie waarop we alle jongeren met hun hele gezin uitnodigden om even stil te staan bij het voorbije jaar en te klinken op het nieuwe jaar.

Zoals jaarlijks vond op het einde van de grote vakantie de gezinsuitstap plaats met alle gezinnen die we in begeleiding hadden. Dit jaar ging de uitstap naar de binnenspeeltuin te Geel. In het najaar (oktober) was er dan nog de ontspannende bowlingavond.

De gezinsuitstap en nieuwjaarsreceptie zijn momenten waarin we op een grote opkomst van de ouders kunnen rekenen. Tijdens deze bijeenkomsten komen de kinderen van het gezin mee. Tijdens de andere bijeenkomsten is er minder opkomst. Bij navraag bij de ouders blijkt het moeilijk vinden van een babysit voor de kinderen een hindernis om naar een ouderwerking te komen, alsook het latere uur. Samen met het team gingen we op zoek naar oplossingen hiervoor.

Jaarlijks doen we mee aan de avondmarkt die georganiseerd wordt in de straat waar het dagcentrum gelegen is. Daar worden wafels en zelfgemaakte confituur en kaarten verkocht. De opbrengst gaat naar de ouderwerking en kan besteed worden voor dingen die de jongeren aanbelangen.

Onze vroegere peter- meterwerking die nu aanspreekouders noemt steekt hier een stevig handje aan toe.

Deze aanspreekouders hebben in het verleden ook jongeren in begeleiding gehad in het dagcentrum en willen nieuwe ouders mee ondersteunen, een klankbord voor hen zijn. Ze willen zich vrijwillig inzetten voor het dagcentrum en komen ook naar alle bijeenkomsten.

6.5.2 De moedergroep/ de vadergroep

Dit is een vrijblijvend aanbod van regelmatige informele bijeenkomsten van moeders (vaders) en/of vrouwen (mannen) die mee de opvoedingsverantwoordelijkheid opnemen.

Er wordt op een ongedwongen manier steun en gezelligheid geboden onder elkaar. Ze weten zich wederzijds beter begrepen en aanvaard en ideeën rond opvoeding vinden op een spontane manier de weg naar elkaar. De aanwezige begeleid(st)er(s) functioneren eerder als organisator, bieden infrastructuur en er kan op teruggevallen worden voor kadering of deskundige uitleg.

Praktische uitwerking

Vanaf september 2009 werd gepoogd om op regelmatige basis een moedergroep te organiseren.

Om wille van de interne tijdsdruk werd in het team geopteerd om een academiejaar te werken met de vadergroep/moedergroep en het volgende academiejaar de vorming voor de kinderen/jongeren uit te werken en te geven. Dit zou onze tijdsdruk verminderen en een meer kwalitatieve begeleiding kunnen voorzien. De moeders werden uitgenodigd om tijdens de kerstvakantie samen met hun kind en de begeleiding een dagje naar winterland te gaan in Hasselt. Dit was een leuk initiatief.

6.5.3 Ouderraad

De ouderraad is een nieuw aanbod van het dagcentrum sinds half 2008.

De doelstellingen van de ouderraad zijn:

- inspraak en participatie voorzien voor alle cliënten, aanspreekouders in de werking van het dagcentrum;
- samen denken over alle aspecten van de werking;
- voorstellen doen tot verbetering die op het dagcentrumteam besproken zullen worden;
- samenkomen met ouders om zich in te zetten voor het dagcentrum;
- mee een engagement aangaan rond voorbereidingen of effectieve verkoop op de avondmarkt (wafels, confituur, kaarten,...) in juni, opvolgen van de financiële situatie;
- mee zicht houden op mogelijke vakanties voor ouders met hun kinderen en indien mogelijk voorbereiden en doorgeven aan ouders;
- mee op zoek gaan naar thema's voor de ouderwerking en voorstellen doen tot verandering (vb. adviezen rond jaarlijkse gezinsuitstap).

Praktische uitwerking

In werkjaar 2009 vonden er vier ouderraden plaats. De opkomst was niet zo groot maar met de aanwezige ouders werd er heel wat bekeken en werk verricht. Volgende thema's werden belicht, besproken en aangepast.

- *Aanpassen tevredenheidsmeting voor jongeren en ouders.*

Voorheen waren er tevredenheidsmetingen voor jongeren en ouders die na zes maanden begeleiding werden afgenomen en op het einde van de begeleiding. Na bespreking met de ouders werd beslist om er drie te maken, één voor kinderen, één voor jongeren en één voor ouders. Deze zouden afgenomen worden na één maand begeleiding, telkens per zes maanden en op het einde van de begeleiding.

Op die manier konden de ouders hun eerste dagcentrumervaringen na een maand doorgeven, in de andere situaties waren veel ouders al vergeten hoer ze de begeleiding bij de opstart ervaarden. Nadien per zes maanden om na te gaan of er iets met hun vorige bedenkingen

gedaan werd.

De thema's die in elke lijst terugkeren, de vraagstellingen, kleur van het document werden samen met de ouders besproken en goedgekeurd. Deze tevredenheidsmetingen zijn in voege van 1 oktober 2009.

De procedure rond het meten van tevredenheid van cliënten zoals beschreven in het kwaliteitshandboek werd aangepast.

- *Het aanpassen van de procedure voor het formuleren van klachten. Deze procedure werd bekeken omdat we in het dagcentrum nagenoeg geen op- of aanmerkingen kregen. We vonden dit enigszins vreemd en wilden op een betere manier een procedure uitwerken. De ouders gaven deze procedure liever de naam 'op- en aanmerkingen procedure' waarin drie mogelijkheden aangeduid kunnen worden waarover ze iets kwijt willen namelijk suggestie, bezwaar of klacht. De ouders vonden dit minder zwaar klinken en zou hen ook de mogelijkheid bieden om suggesties neer te schrijven. Bij de opstart van de begeleiding wordt dit formulier overhandigd, alsook neemt de gezinsbegeleid(st)er dit mee op huisbezoek zodat ze ten allen tijde de mogelijkheid hebben dit in te vullen. De procedure rond formuleren van klachten van het kwaliteitshandboek werd ook aangepast.*
- *Bespreken van activiteiten voor de ouderwerking en de avondmarkt met de financiële situatie;*
- *samen bepaling van thema' en het uitwisselen van ideeën;*
- *decreet rechtspositie: het onderdeel 'dossier' werd besproken.*

7 PERSONEELSOVERZICHT 2009

De betoelaagde personeelsnorm voor de erkende dagcentrumcapaciteit 10 is volledig benut. Deze bestaat uit 6 voltijdse equivalenten.

- 0,50 directie
- 1 hoofdbegeleid(st)er
- 3 begeleiders
- 0,50 begeleider in het kader van Sociale Maribel
- 1 logistiek en/of administratief personeel

Van deze laatste VTE is 0,50 VTE tewerkgesteld binnen het begeleidingstehuis, van waaruit administratieve taken, ook in functie van het dagcentrum, verzekerd worden.

Naast de algemene directie van de Jongerenwerking Pieter Simenon, Vanhumbecck Vincent, zijn in het dagcentrum de 5 VTE methodisch betrokken personeelsleden en de 0,50 VTE logistiek personeel als volgt nominaal ingevuld gedurende het kalenderjaar 2009.

(In vet gedrukt: het personeelsbestand volgens contracten begin 2010)

▪ Directie/coördinatie	Bielen Sigrid Bachelor orthopedagogie GPB – opleiding BANABA (bachelor na bachelor orthopedagogisch management)	100%
▪ Hoofdbegeleid(st)er	Lommers Anne Graduaat orthopedagogie Gezinsbegeleiding en gezinsgericht werken VSPW	50%
▪ Begeleid(st)er	Lommers Anne Graduaat orthopedagogie Gezinsbegeleiding en gezinsgericht werken VSPW	50 %
	Nuyts Eline Bachelor orthopedagogie	100 %
	Van Heeswijk Kelly Bachelor orthopedagogie Bachelor in maatschappelijk werk 50 % onbepaalde duur, 25 % vervanging algemeen vanaf 01 02 2010 bijkomend 50 % sociale maribel	75 %
	Sijbers Pieter Bachelor orthopedagogie <i>vervanging zwangerschapsverlof Marijke Van Den Bossche</i>	75%
	Bathitar Raziye Bachelor in Maatschappelijk werk tot 31 01 2010 50 % Sociaal maribel	50%
	Lenaerts Dorien Bachelor orthopedagogie <i>25 % regulier + 8,34 % vervangingen algemeen</i>	33,34%
▪ Logistiek	Joos Alfons	50%

- Logistieke ondersteuning artikel 60 **Knoop Veerle** **75%**
- Vrijwilliger **Van Genechten Carine** **4h/week**
- Interims
 - Zwangerschapsverlof Marijke Van Den Bossche*
Sybers Pieter
 - Zwangerschapsverlof Dorien Lenaerts*
Sybers Pieter
 - Vervanging ziekteverlof Els Van Baelen*
Bathiyar Raziye
Van Heeswijk Kelly
Nuyts Eline
 - Vervanging ziekteverlof, educatief verlof*
Van Heeswijk Kelly
- Stagiairs in 2009
 - Loos Marjon
Bachelor orthopedagogie, 3de jaar
Katholieke Hogeschool Limburg, Hasselt
05.02.2009 - 16.06.2009

8 POPULATIESTATISTIEK 2009

8.1 AANMELDINGEN 2009

8.1.1 Aantal aanmeldingen naar verwijzende instantie

verwijzende instantie	2009				totaal	2008 totaal	2007 totaal
	niet-opname		opname				
	meisje	jongen	meisje	jongen			
CBJ Hasselt	0	0	0	0	0	0	
CBJ Maaseik	3	2	1	1	7	9	
CBJ Tongeren	0	0	0	0	0	0	
CBJ Turnhout	0	0	0	0	0	0	
JRB Hasselt	0	3	1	1	4	3	
Subtotaal 2009	3	5	2	2			
Totaal 2009	9		4		13		
Subtotaal 2008	3	5	6	2		16	
Totaal 2008	8		8*				
Subtotaal 2007	2	1	3	4			
Totaal 2007	3		7*			10	

* een 8 ste opname werd gerealiseerd vanuit een aanmelding in 2006

In 2009 vonden er 13 aanmeldingen plaats, vier ervan werden opgenomen in 2009. De overige gestarte begeleidingen waren aanmeldingen van 2008.

8.1.2 Reden van niet starten begeleiding

	2009	2008	2007
Volzet	0	0	0
Samenstelling van de groep	0	0	0
Aanvraag afgezegd verwijzende instantie	1	0	1
Andere hulpvorm meer aangewezen	0	1	0
Ouders of jongere niet akkoord	0	0	0
Geen verwijzende instantie	0	0	0
Dienst niet bevoegd	0	0	0
Na intake blijkt geen goede keuze	0	0	0
Verwikkelingen vragen nieuwe aanpak	0	0	0
Leeftijd	0	0	0
Aanmelding loopt nog	0	0	0
WachtlIJst	8	7	2
TOTAAL	9	8	3

8.1.3 Verdeling niet gestarte begeleidingen naar nationaliteit, geslacht en leeftijd

Leeftijd	2009									2008	2007
	Belg		Nederlander		Turk		Marokkaan		totaal	totaal	totaal
	meisje	jongen	meisje	jongen	meisje	jongen	meisje	jongen			
3 < 6 jaar	0	0	0	0	0	0	0	0	0	0	1
6 < 8 jaar	0	1	0	0	0	0	0	0	1	1	0
8 < 10 jaar	0	1	1	0	0	0	0	0	2	2	0
10 < 12 jaar	0	0	0	0	0	0	0	0	0	3	0
12 < 14 jaar	1	2	0	0	0	0	0	0	3	1	1
14 < 16 jaar	1	1	0	0	0	0	0	0	2	1	1
16 < 18 jaar	0	1	0	0	0	0	0	0	1	0	0
TOT. 2009	2	6	1	0	0	0	0	0	9		
TOT. 2008	2	6	0	0	0	0	0	0		8	
TOT. 2007	2	1	0	0	0	0	0	0			3

8.1.4 Verdeling niet gestarte begeleidingen naar nationaliteit van de ouders

	2009									2008	2007
	Belg		Nederlander		Turk		Marokkaan		totaal	totaal	totaal
	moeder	vader	moeder	vader	moeder	vader	moeder	vader			
alleenstaande ouder	1	1	0	0	0	0	0	0	2	3	3
samenwonende ouder	1	1	1	1	0	0	0	0	4	0	0
nieuw samengesteld gezin	3*	0	0	0	0	0	0	0	3	9	0
Totaal 2009	5	2	1	1	0	0	0	0	9		
Totaal 2008	8	4	0	0	0	0	0	0		12	
Totaal 2007	3	0	0	0	0	0	0	0			3

Nieuw samengesteld gezin langs moeder kant wordt weergegeven als 1. Partner niet meegeteld.

* Een moeder in een nieuw samengesteld gezin met twee aangemelde kinderen

8.1.5 Commentaren bij de aanmeldingen

De meerderheid van de aanmeldingen wordt ook effectief opgestart, wat zou kunnen duiden op correcte inschatting van de matching probleemsituatie-dagcentrumaanbod.

Van de niet gestarte begeleidingen is de hoofdmoot wachtend op opnameruimte.

Wat niet direct uit de cijfers blijkt, maar info is uit de kennismakings- of aanmeldingsgesprekken, is dat het dagcentrumaanbod af en toe als alternatief gebruikt wordt wanneer een andere werkvorm als eerste niet beschikbaar is of doorgroeit van een residentiële setting naar de thuissituatie met begeleiding vanuit het dagcentrum.

8.2 GESTARTE BEGELEIDINGEN 2009

8.2.1 Aantal gestarte begeleidingen naar verwijzende instantie en geslacht

verwijzende instantie	31/12/2009			31/12/2008			31/12/2007		
	meisje	jongen	gezin	meisje	jongen	gezin	meisje	jongen	gezin
CBJ Hasselt	0	0	0	0	0	0	0	1*	1
CBJ Maaseik	2	3	5	5	2	7	3	3	6
CBJ Tongeren	0	0	0	0	0	0	0	0	0
CBJ Turnhout	0	0	0	0	0	0	0	0	0
JRB Hasselt	1	4**	5	1	0	1	0	1	1
Subtotaal 2009	3	7	10	6	2	8	3	5	8
Totaal 2009	10		10	8		8	8		8

* jongen aangemeld in 2006 en gestart in 2007

** twee gezinnen waarvan telkens twee kinderen gestart zijn in 2009

8.2.2 Verdeling gestarte begeleidingen naar nationaliteit, geslacht en leeftijd

leeftijd	2009									2008	2007
	Belg		Nederlander		Turk		Marokkaan		totaal	totaal	totaal
	meisje	jongen	meisje	jongen	meisje	jongen	meisje	jongen			
3 < 6 jaar	0	1	0	0	0	0	0	0	1	0	0
6 < 8 jaar	2	0	0	0	0	0	0	0	2	1	1
8 < 10 jaar	1	2	0	0	0	0	0	0	3	2	1
10 < 12 jaar	0	3	0	0	0	0	0	0	3	2	3
12 < 14 jaar	0	0	0	0	0	0	0	0	0	1	2
14 < 16 jaar	0	1	0	0	0	0	0	0	1	0	1
16 < 18 jaar	0	0	0	0	0	0	0	0	0	2	0
TOTAAL 2009	3	7	0	0	0	0	0	0	10		
Totaal 2008	5	2	1	0	0	0	0	0		8	
Totaal 2007	3	5	0	0	0	0	0	0			8

8.2.3. Verdeling gestarte begeleidingen naar nationaliteit van de inwonende ouder(s)

	2009									2008	2007
	Belg		Nederlander		Turk		Marokkaan		totaal	totaal	totaal
	moeder	vader	moeder	vader	moeder	vader	moeder	vader			
alleenstaande ouder	1	0	0	0	0	0	0	0	1	2	3
samenwonende ouder	2	2	0	0	0	0	0	0	4	8	8
nieuw samengesteld gezin	5**	0	0	0	0	0	0	0	6	2	1
Totaal 2009	8	3	0	0	0	0	0	0	11		
Totaal 2008	6	4	1	1	0	0	0	0		12	
Totaal 2007	6	4	0	0	0	0	0	0			12*

* 1 moeder van 2 broers

** in 2009 zijn er twee keer 2 kinderen uit een gezin opgestart van één nieuw samengesteld ouderpaar
Het nieuw samengesteld gezin wordt benoemd of het kind van vaders- dan wel moederszijde is

8.2.4. Verdeling gestarte begeleidingen naar verwijzer en MOF-POS

	2009		2008		2007	
	POS	MOF	POS	MOF	POS	MOF
CBJ Hasselt	0	0	0	0	1	0
CBJ Maaseik	5	0	7	0	6	0
CBJ Tongeren	0	0	0	0	0	0
CBJ Turnhout	0	0	0	0	0	0
JRB Hasselt	5	0	1	0	1	0
TOTAAL	10	0	8	0	8	0

POS: problematische opvoedingssituatie

MOF: als misdrijf omschreven feit

8.2.5 Verdeling gestarte begeleidingen naar domiciliëringgemeente bij de start

domiciliëringgemeente	2009	2008	2007
Bestuurlijk Arrondissement Hasselt			
Leopoldsburg	0	0	1
Totaal Hasselt	0	0	1
Bestuurlijk Arrondissement Maaseik			
Hamont-Achel	0	1	1
Hechtel-Eksel	1	0	0
Lommel	5	5	4
Neerpelt	1	0	1
Overpelt	2	2	0
Totaal Maaseik	9	8	6
Bestuurlijk Arrondissement Turnhout			
Dessel	0	0	1
Balen	1	0	0
Totaal Turnhout	1	0	1
TOTAAL	10	8	8

8.2.6 Verdeling gestarte begeleidingen naar onderwijssituatie

onderwijsituatie	2009			2008			2007		
	meisje	jongen	totaal	meisje	jongen	totaal	meisje	jongen	totaal
L.O.	1	1	2	1	0	1	1	1	2
B.L.O.	2	4	6	2	2	4	1	2	3
A.S.O.	0	0	0	0	0	0	0	1	1
T.S.O.	0	1	1	0	0	0	1	0	1
B.S.O.	0	0	0	1	0	1	1	1	1
BUSO	0	0	0	2	0	2	0	0	0
leercontract	0	0	0	0	0	0	0	0	0
D.O. + werk	0	0	0	0	0	0	0	0	0
D.O. + werkzoekend	0	0	0	0	0	0	0	0	0
kleuteronderwijs	0	1	1	0	0	0	0	1	1
TOTAAL	3	7	10	6	2	8	3	5	8

L.O. = lager onderwijs
 B.L.O. = bijzonder lager onderwijs
 A.S.O. = algemeen secundair onderwijs
 T.S.O. = technisch secundair onderwijs

B.S.O. = beroeps secundair onderwijs
 BUSO = buitengewoon secundair onderwijs
 D.O. = deeltijds onderwijs

8.2.7 Herkomst bij de start van de begeleiding

	2009	2008	2007
Ouders leven samen	2	4	3
Eenoudergezin moeder	1	1	4
Eenoudergezin vader	0	0	0
Nieuw samengesteld gezin	5	2	1
Pleeggezin	0	0	0
Adoptiegezin	0	0	0
K-dienst	0	0	0
OBC	0	0	0
Residentiële voorziening	0	1	0
OOC	0	0	0
Andere	2*	0	0
TOTAAL	10	8	8

* een gezin waarvan twee kinderen in begeleiding kwamen, de twee broers verbleven bij de grootouders totdat de dagcentrumbegeleiding startte

8.2.8 Commentaren bij de gestarte begeleidingen

In 2009 startten er 10 begeleidingen op. Van de 10 gestarte begeleidingen waren er 4 bij die ook in 2009 aangemeld waren. De overige gestarte begeleidingen werden reeds aangemeld in 2008.

De gestarte begeleidingen waren 3 meisjes en 7 jongens. Wat ook opvalt is dat de aanmeldingen van de Jeugdrechtbank hoger liggen dan de voorbije jaren en ook in 2009 5 gestarte begeleidingen op 10 van de Jeugdrechtbank.

8.3 LOPENDE BEGELEIDINGEN OP 31/12/2009

8.3.1 Aantal lopende begeleidingen naar verwijzende instantie en geslacht

verwijzende instantie	31/12/2009			31/12/2008			31/12/2007		
	meisje	jongen	gezin	meisje	jongen	gezin	meisje	jongen	gezin
CBJ Hasselt	0	0	0	0	0	0	1	0	1
CBJ Maaseik	4	2	6	4	4	8	4	4	7*
CBJ Tongeren	0	0	0	0	0	0	0	0	0
CBJ Turnhout	0	0	0	0	0	0	0	0	0
JRB Hasselt	1	3	4*	0	0	0	0	0	0
Subtotaal 2009	5	5	10	4	4	8	5	4	7
Totaal 2009	10		10	8		8	9		7

* 2 kinderen uit 1 gezin

8.3.2 Verdeling lopende begeleidingen naar nationaliteit, leeftijd en geslacht

leeftijd	2009									2008	2007
	Belg		Nederlander		Turk		Marokkaan		totaal	totaal	totaal
	meisje	jongen	meisje	jongen	meisje	jongen	meisje	jongen			
3 < 6 jaar	0	1	0	0	0	0	0	0	1	0	0
6 < 8 jaar	2	0	0	0	0	0	0	0	2	1	1
8 < 10 jaar	0	2	0	0	0	0	0	0	2	2	3
10 < 12 jaar	2	2	0	0	0	0	0	0	4	4	1
12 < 14 jaar	1	0	0	0	0	0	0	0	1	1	2
14 < 16 jaar	0	0	0	0	0	0	0	0	0	0	1
16 < 18 jaar	0	0	0	0	0	0	0	0	0	0	1
TOTAAL 2009	5	5	0	0	0	0	0	0	10		
Totaal 2008	3	4	1	0	0	0	0	0		8	
Totaal 2007	5	4	0	0	0	0	0	0			9

8.3.3 Verdeling lopende begeleidingen naar nationaliteit van de inwonende ouder(s)

	2009									2008	2007
	Belg		Nederlander		Turk		Marokkaan		totaal	totaal	totaal
	moeder	vader	moeder	vader	moeder	vader	moeder	vader			
alleenstaande ouder	1	1	0	0	0	0	0	0	2	2	5
samenwonende ouder	3	3	0	0	0	0	0	0	6	8	4
nieuw samengesteld gezin	3*	1	0	0	0	0	0	0	4	2	2
Totaal 2009	7	5	0	0	0	0	0	0	12		
Totaal 2008	10		2		0		0			12	
Totaal 2007	11		0		0		0				11

* de samenwonende moeder heeft twee kinderen in begeleiding

8.3.4 Verdeling lopende begeleidingen naar onderwijssituatie en geslacht

onderwijssituatie	2009			2008			2007		
	meisje	jongen	totaal	meisje	jongen	totaal	meisje	jongen	totaal
L.O.	2	1	3	1	1	2	2	3*	5
B.L.O.	2	3	5	2	3	5	1	1	2
A.S.O.	0	0	0	0	0	0	0	0	0
T.S.O.	0	0	0	0	0	0	1	0	1
B.S.O.	0	0	0	0	0	0	1	0	1
B.U.S.O.	1	0	1	1	0	1	0	0	0
leercontract	0	0	0	0	0	0	0	0	0
D.O. + werk	0	0	0	0	0	0	0	0	0
D.O. + werkzoekend	0	0	0	0	0	0	0	0	0
kleuteronderwijs	0	1	1	0	0	0	0	0	0
TOTAAL	5	5	10	4	4	8	5	4	9

* 2 jongens van een speciale school lager onderwijs

L.O. = lager onderwijs

B.L.O. = bijzonder lager onderwijs

A.S.O. = algemeen secundair onderwijs

T.S.O. = technisch secundair onderwijs

B.S.O. = beroeps secundair onderwijs

BUSO = buitengewoon secundair onderwijs

D.O. = deeltijds onderwijs

8.3.5 Verdeling lopende begeleidingen naar domiciliëringgemeente

domiciliëringgemeente	31/12/2009	31/12/2008	31/12/2007
Bestuurlijk Arrondissement Hasselt			
Leopoldsburg	0	0	0
Beringen	0	0	1
Totaal Hasselt	0	0	1
Bestuurlijk Arrondissement Maaseik			
Hamont-Achel	0	1	1
Hechtel-Eksel	1	0	0
Lommel	7	5	6
Neerpelt	1	1	1
Overpelt	1	1*	0
Totaal Maaseik	10	8	8
TOTAAL	10	8	9

*Deze jongere is met het gezin eind december verhuisd naar Balen, wat onder het bestuurlijk arrondissement Turnhout valt, maar het dossier blijft opgevolgd bij het bestuurlijk arrondissement Maaseik.

8.3.6 Verdeling lopende begeleidingen naar begeleidingsduur

begeleidingsduur	2009			2008			2007		
	meisje	jongen	totaal	meisje	jongen	totaal	meisje	jongen	totaal
< 6 dagen	0	0	0	0	0	0	0	0	0
6 dgn < 14 dgn	0	0	0	0	0	0	0	0	0
14 dgn < 31 dgn	0	0	0	0	0	0	1	1	2
1 mnd < 2 mnd	0	1	1	2	0	2	0	0	0
2 mnd < 6 mnd	1	0	1	1	1	2	1	1	2
6 mnd < 1 jaar	1	4	5	1	0	1	0	1	1
1 jaar < 2 jaar	3	0	3	0	2	2	3	1	4
2 jaar < 3 jaar	0	0	0	0	1	1	0	0	0
Subtotaal	5	5	10	4	4	8	5	4	9
TOTAAL	10			9			9		

8.3.7 Herkomst van de lopende begeleidingen op het moment van de start

	2009	2008	2007
Ouders leven samen	3	4	2
Eenoudergezin moeder	1	1	5
Eenoudergezin vader	0	1	0
Nieuw samengesteld gezin	5*	2	2
Pleeggezin	0	0	0
Adoptiegezin	0	0	0
K-dienst	0	0	0
OBC-behandelingstehuis	0	0	0
Residentiële voorziening	0	0	0
OOC	0	0	0
Andere	1*	0	0
TOTAAL	10	8	9

* een jongen verbleef bij de grootouders totdat de dagcentrumbegeleiding startte

** een nieuw samengesteld gezin heeft twee kinderen in begeleiding

8.4 BEËINDIGDE BEGELEIDINGEN 2009

8.4.1 Aantal beëindigde begeleidingen naar verwijzende instantie

verwijzende instantie	2009			2008			2007		
	meisje	jongen	gezin	meisje	jongen	gezin	meisje	jongen	gezin
CBJ Hasselt	0	0	0	1	0	1	0	1	0
CBJ Maaseik	2	5	7	5	2	7	1	3	0
CBJ Tongeren	0	0	0	0	0	0	0	0	0
CBJ Turnhout	0	0	0	0	0	0	0	0	0
JRB Hasselt	0	1	1	1	0	1	0	3	0
Subtotaal 2009	2	6	8	7	2	9	1	7	8
Totaal 2009	8		8	9		9	8		8

8.4.2 Verdeling beëindigde begeleidingen naar nationaliteit, leeftijd en geslacht

leeftijd	2009									2008	2007
	Belg		Nederlander		Turk		Marokkaan		totaal	totaal	totaal
	meisje	jongen	meisje	jongen	meisje	jongen	meisje	jongen			
3 < 6 jaar	0	0	0	0	0	0	0	0	0	0	1
6 < 8 jaar	0	0	0	0	0	0	0	0	0	0	1
8 < 10 jaar	2	2	0	0	0	0	0	0	4	1	0
10 < 12 jaar	0	3	0	0	0	0	0	0	3	2	2
12 < 14 jaar	0	0	0	0	0	0	0	0	0	2	3
14 < 16 jaar	0	1	0	0	0	0	0	0	1	1	1
16 < 18 jaar	0	0	0	0	0	0	0	0	0	3	0
TOTAAL 2009	2	6	0	0	0	0	0	0	8		
Totaal 2008	7	2	0	0	0	0	0	0		9	
Totaal 2007	1	7	0	0	0	0	0	0			8

8.4.3 Verdeling beëindigde begeleidingen naar nationaliteit van de inwonende ouder(s)

	2009									2008	2007
	Belg		Nederlander		Turk		Marokkaan		totaal	totaal	totaal
	moeder	vader	moeder	vader	moeder	vader	moeder	vader			
alleenstaande ouder	1	0	0	0	0	0	0	0	1	4	3
samenwonende ouder	3**	3	0	0	0	0	0	0	6	4*	2
nieuw samengesteld gezin	2	2	0	0	0	0	0	0	4	3	4
Totaal 2009	6	5	0	0	0	0	0	0	11		
Totaal 2008	8	3	0	0	0	0	0	0		11	
Totaal 2007	7	2	0	0	0	0	0	0			9

* de samenwonend ouder wordt dubbel geteld, zowel als de vader en de moeder worden geteld als 1 persoon

** een samenwonend ouderpaar had twee kinderen in begeleiding

8.4.4 Verdeling beëindigde begeleidingen naar begeleidingsduur en geslacht

begeleidingsduur	2009			2008			2007		
	meisje	jongen	totaal	meisje	jongen	totaal	meisje	jongen	totaal
< 6 dagen	0	0	0	0	0	0	0	0	0
6 dgn < 14 dgn	0	0	0	0	0	0	0	0	0
14 dgn < 31 dgn	0	0	0	0	0	0	0	0	0
1 mnd < 2 mnd	0	1	1	0	0	0	0	1	1
2 mnd < 6 mnd	1	0	1	2	0	2	1	1	2
6 mnd < 1 jaar	1	1	2	1	1	2	0	3	3
1 jaar < 2 jaar	0	2	2	3	1	4	0	0	0
2 jaar < 3 jaar	0	2	2	1	0	1	0	2	2
Subtotaal	2	6	8	7	2	9	1	7	8
TOTAAL	8			9			8		

8.4.5 Verdeling beëindigde begeleidingen naar bestemming en geslacht

	2009			2008			2007		
	meisje	jongen	totaal	meisje	jongen	totaal	meisje	jongen	totaal
ouders leven samen	0	1	1	0	1	1			
eenoudergezin moeder	0	0	0	1	1	2			
eenoudergezin vader	0	0	0	0	0	0	0	8	8
nieuw samengesteld gezin: moeder	0	2	2	2	0	2			
nieuw samengesteld gezin: vader	0	0	0	1	0	1			
context buiten gezin	2	0	2	0	0	0	0	0	0
thuis + schoolinternaat	0	2	2	1	0	1	0	0	0
residentiële voorziening	0	0	0	1	0	1	0	0	0
onderzoekscentrum	0	1	1	0	0	0			
OOOC	0	0	0	0	0	0	0	0	0
psychiatrie	0	0	0	1	0	1			
bemiddelingscommissie	0	0	0	0	0	0	0	0	0
TOTAAL	2	6	8	7	2	9	0	8	8

* 2 kinderen van 1 moeder

** 2 kinderen van 1 moeder die naar hetzelfde contextgezin gingen

8.4.6 Commentaren bij de beëindigde begeleidingen

Omdat Lommel een grensgemeente is, zijn er werkingsjaren waar de vraag van Nederlanders naar begeleiding substantieel is. Nederlanders die in Lommel of andere grensgemeentes komen wonen doen vrij vlot beroep op de Vlaamse hulpverlening.

De bestaande trends van voorgaande jaren worden hier verder gezet qua gemiddelde begeleidingsduur van de gezinnen. Er waren gezinnen met een korte begeleidingsduur en anderen met een begeleidingsduur van over de 2 jaar.

Wat niet op te maken valt uit de cijfergegevens, maar we hier toch even willen vermelden, is dat we steeds meer te maken krijgen met vragen tot begeleiding van gezinnen die een kind hebben met ADHD* en/of ASS**, waardoor we in die situaties niet probleemoplossend kunnen ondersteunen maar eerder een aanbod doen naar verwerking, hantering en eventueel verwijzing, en zoeken hoe het gezin in balans kan blijven rond het kind met de blijvende problematiek.

Van de beëindigde begeleidingen zijn er slechts 3 die verder in de eigen thuissituatie bleven. De anderen zijn beëindigd voor een beter aangepaste begeleidingsvorm (3) of een netwerkpleegplaatsing (2).

* Attention Deficit / Hyperactivity Disorder

** Autisme Spectrum Stoornis

8.5 OVERZICHT VAN AANMELDINGEN, GESTARTE EN BEËINDIGDE BEGELEIDINGEN IN 2009

maanden	2009			2008			2007		
	aanmeld.	gestarte begeleid.	beëind. begeleid.	aanmeld.	gestarte begeleid.	beëind. begeleid.	aanmeld.	gestarte begeleid.	beëind. begeleid.
januari	3	1	1	1	1	0	0	1	0
februari	2	2	0	1	0	0	0	0	1
maart	1	2	2	2	0	0	1	0	2
april	3	0	0	0	0	2	0	1	0
mei	1	1	1	0	2	0	0	0	0
juni	2	1	1	3	0	1	0	0	1
juli	1	1	0	1	1	1	3	2	0
augustus	0	0	2	4	1	1	2	1	0
september	0	1	0	0	1	1	0	0	1
oktober	0	0	0	2	0	0	1	1	1
november	0	1	1	2	2	1	3	0	1
december	0	0	0	0	0	2	0	2	1
TOTAAL	13	10	8	16	8	9	10	8*	8

* van deze 8 gestarte begeleidingen, was er 1 reeds aangemeld in 2006

** van deze 9 gestarte begeleidingen, waren er reeds 6 aangemeld in 2008.

8.6 BEZETTINGSDAGEN EN PERCENTAGES IN 2009

maanden	2009		2008		2007	
	begeleidings-dagen	% bezetting	begeleidings-dagen	% bezetting	begeleidings-dagen	% bezetting
januari	278	89,60%	290	93,50%	296	95,48%
februari	254	90,70%	290	100,00%	267	95,36%
maart	277	89,30%	310	100,00%	237	76,45%
april	300	100,00%	285	95,00%	229	76,33%
mei	302	97,40%	286	92,20%	248	79,99%
juni	300	100,00%	293	97,60%	226	75,33%
juli	314	101,20%	261	84,20%	279	90,00%
augustus	320	103,20%	306	98,70%	310	100,00%
september	280	93,30%	293	97,60%	272	90,67%
oktober	310	100,00%	279	90,00%	266	85,81%
november	291	97,00%	291	97,00%	270	90,00%
december	310	100,00%	297	95,80%	295	95,16%
TOTAAL	3536	96,80%	3481	95,10%	3195	87,53%

8.7 OVERZICHT BEZETTINGSGRAAD VANAF 1991

Jaar	Capaciteit	Dagen	bezettingsgraad
1991*	6	0	0,0%
1992	6	1247	56,9%
1993	6	2183	99,7%
1994	6	1466	66,9%
1995	6	2095	95,5%
1996	6	2335	106,3%
1997	6	2346	107,1%
1998			
(1-5/98)**	6	964	106,4%
1998			
(6-12/98)**	10	1583	74,0%
1998	10		
(gemiddeld)**	10	2547	83,6%
1999	10	3148	86,2%
2000	10	2826	77,5%
2001	10	3338	91,4%
2002	10	3292	90,2%
2003	10	3248	89,5%
2004	10	3406	94,5%
2005	10	3533	96,7%
2006	10	3452	94,6%
2007	10	3195	87,5%
2008	10	3181	95,1%
2009	10	3536	96,8%

9 DANKWOORD

Het jaarverslag wil dit jaar een welgemeend dankwoord richten aan volgende personen.

Dank aan het geloof, de betrouwbaarheid, de kracht, de ondersteuning, de visie die uitgedragen werd door onze algemeen directeur Vincent Vanhumbecck, die begin februari 2010 op pensioen gaat! Dank voor zijn jarenlange inzet, betrokkenheid op het dagcentrum, het mee uitdragen van het dagcentrum als belangrijke werkvorm binnen het hulpverleningslandschap, ...

Dank aan alle collega's en personeelsleden die er mee voor gezorgd hebben om dit jaar er te staan voor de cliënten, de werking en de sfeer. Zonder hen zou dit jaarverslag niet zoveel inhoud hebben.

Dank aan de coördinatoren van de vzw voor hun luisterend oor, begrip, medeleven tijdens toch wel moeilijkere periodes die op het dagcentrumpad kwamen.

Dank aan de cliënten die er mee voor zorgen dat we kwaliteit blijven leveren, dank voor hun bijdrage in de ouderraad om de werking mee te verbeteren.

Dank aan de regelgeving die er mede voor zorgt dat we als dagcentrum van betekenis kunnen zijn voor heel wat gezinnen en we hopen dit nog jaren te kunnen blijven betekenen.

Aan allen een welgemeend dankjewel!

Sigrid
Directie dagcentrum de teuten

10 POPULATIESTATISTIEK VERGELIJKING 2005 -2009

Hieronder brengen we een beeld van de populatiestatistiek van de afgelopen 5 jaar van dagcentrum De Teuten rond aanmeldingen, lopende begeleidingen en beëindigde begeleidingen.

We willen hierdoor een zicht krijgen op de dagcentrumpopulatie om verschillende zaken na te gaan bv. de grootste leeftijdscategorie van de jongeren, het gezin van herkomst en gezin na de begeleiding van de jongere, de schoolloopbaan. De conclusies worden bij elke tabel beschreven.

10.1 AANMELDINGEN 2005-2009

10.1.1 Aantal aanmeldingen naar verwijzende instantie

verwijzende instantie	2009		2008		2007		2006		2005	
	Niet opname	Opname	Niet opname	Opname	Niet opname	Opname	Niet opname	Opname	Niet opname	opname
CBJ Hasselt	1	0	0	0	0	0	1	1	1	0
CBJ Maaseik	5	2	6	7	3	6	1	8	4	6
CBJ Tongeren	0	0	0	0	0	0	0	0	0	0
CBJ Turnhout	0	0	0	0	0	0	0	0	1	0
JRB Hasselt	3	2	2	1	0	1	3	0	1	0
SubTotaal	9	4	8	8	3	7	5	9	7	6
TOTAAL	13		16		10		14		13	

Bij deze vergelijking is het geslacht niet opgenomen in de tabel. Als we er deze wel langs plaatsen merken we dat van alle opnames van 2005-2009 er 13 meisjes en 17 jongens opgenomen zijn. De aanmeldingen over 5 jaar schommelen tussen 10-16 aanmeldingen. In 2008 kregen we de meeste aanmeldingen. Van die aanmeldingen waren er per jaar steeds de meeste opnames, alleen in 2009 telden we van de aanmeldingen meer niet-opnames. Deze jongeren staan nog op de wachtlijst.

10.1.2 Reden van niet starten begeleiding

	2009	2008	2007	2006	2005
Volzet	0	0	0	0	1
Samenstelling van de groep	0	0	0	0	0
Aanvraag afgezegd verwijzende instantie	1	0	1	1	0
Andere hulpvorm meer aangewezen	0	1	0	1	0
Ouders of jongere niet akkoord	0	0	0	0	0
Geen verwijzende instantie	0	0	0	0	0
Dienst niet bevoegd	0	0	0	0	0
Na intake blijkt geen goede keuze	0	0	0	0	0
Verwikkelingen vragen nieuwe aanpak	0	0	0	0	0
Leeftijd	0	0	0	0	0
Aanmelding loopt nog	0	0	0	3	0
Wachtlijst	8	7	2	0	6
TOTAAL	9	8	3	5	7

De grootste reden van niet starten is de wachtlijst.

10.1.3 Verdeling niet gestarte begeleidingen naar leeftijd

leeftijd	2009	2008	2007	2006	2005
3 < 6 jaar	0	0	1	0	0
6 < 8 jaar	1	1	0	1	0
8 < 10 jaar	2	2	0	0	2
10 < 12 jaar	0	3	0	1	1
12 < 14 jaar	3	1	1	3	3
14 < 16 jaar	2	1	1	0	1
16 < 18 jaar	1	0	0	0	0
Totaal	9	8	3	5	7

Tussen 2005- 2009 waren er 11 jongeren tussen 12-14 jaar, 6 binnen de leeftijdscategorie van 8-10 jaar, 5 van 10-12 jaar en 14-16 jaar bij de niet startende jongeren.

10.1.4 Verdeling niet gestarte begeleidingen naar gezinssamenstelling van de ouders

	2009	2008	2007	2006	2005
alleenstaande ouder	2	3	3	0	4
samenwonende ouder	4	0	0	1	2
nieuw samengesteld gezin	3**	9*	0	4	2
Totaal	9	12	3	5	8

De samenwonende ouder wordt dubbel geteld, zowel de vader als de moeder worden geteld als 1 persoon.

* een ouder van 2 broers

** een ouder van 2 aangemelde kinderen

Een nieuwe samengesteld gezin (19) of alleenstaande ouder (12) komt het meeste voor bij de niet-gestarte begeleidingen.

10.2 GESTARTE BEGELEIDINGEN 2005-2009

10.2.1 Aantal gestarte begeleidingen naar verwijzende instantie en geslacht

verwijzende instantie	31/12/2009		31/12/2008		31/12/2007		31/12/2006		31/12/2005	
	Meisje	Jongen	Meisje	Jongen	Meisje	Jongen	Meisje	Jongen	Meisje	Jongen
CBJ Hasselt	0	0	0	0	0	1*	1	0	0	0
CBJ Maaseik	2	3	5	2	3	3	2*	6*	2	5
CBJ Tongeren	0	0	0	0	0	0	0	0	0	0
CBJ Turnhout	0	0	0	0	0	0	0	0	0	0
JRB Hasselt	1	4**	1	0	0	1	0	0	0	0
Subtotaal	3	7	6	2	3	5	3	6**	2	5
Totaal	10		8		8		9		7***	

* jongen aangemeld in 2006 en gestart in 2007

** 2 kinderen uit een gezin

*** van de 7 opnames waren er 6 aangemeld in 2005 en 1 reeds in 2004

Over de 5 jaren heen hebben we ± 8 gestarte begeleidingen per jaar. In totaal hebben we 17 meisjes en 25 jongens van de 42 gestarte begeleidingen.

10.2.2 Verdeling gestarte begeleidingen naar leeftijd

leeftijd	2009	2008	2007	2006	2005
3 < 6 jaar	1	0	0	1	0
6 < 8 jaar	2	1	1	3	0
8 < 10 jaar	3	2*	1	1	1
10 < 12 jaar	3	2	3	0	2
12 < 14 jaar	0	1	2	2	2
11 < 16 jaar	1	0	1	2	1
16 < 18 jaar	0	2	0	0	1
Totaal	10	8	9	9	7

* van de 2 jongeren is er een van Nederlandse nationaliteit

De meeste gestarte jongeren zijn tussen 10-12 jaar dit zijn er 10 van de 42. De leeftijdscategorie 8-10 jaar telt 8 gestarte begeleidingen. Deze leeftijdscategorie zag men ook bij de niet-gestarte begeleidingen. Vaak gaat het om dezelfde jongeren omdat bij de niet gestarte jongeren de voornaamste reden de wachtlijst is. Dan hebben we de leeftijdsgroep van 6-8 en 12-14 jaar met telkens 7 gestarte jongeren op 42. De leeftijdsgroep van de jongste en oudste komt het minste voor.

10.2.3. Verdeling gestarte begeleidingen naar gezinssamenstelling van de inwonende ouder(s)

	2009	2008	2007	2006	2005
alleenstaande ouder	1	2	3*	6	3
samenwonende ouder	4	4	4	0	2
nieuw samen-gesteld gezin	6	2	1	3	2
Totaal	11	8	8	9	7

* 1 moeder van 2 broers

De samenwonende ouder wordt dubbel geteld, zowel de vader als de moeder worden geteld als 1 persoon. Vooral alleenstaande ouders (15) zijn er bij de gestarte begeleidingen; ook wel 14 samenwonende ouders. We tellen 14 nieuw-samengestelde gezinnen (t.o.v. 8 bij de niet starters).

10.2.4. Verdeling gestarte begeleidingen naar verwijzer en MOF-POS

	2009		2008		2007		2006		2005	
	POS	MOF	POS	MOF	POS	MOF	POS	MOF	POS	MOF
CBJ Hasselt	0		0		1		1		0	
CBJ Maaseik	5		7		6		8*		7	
CBJ Tongeren	0		0		0		0		0	
CBJ Turnhout	0		0		0		0		0	
JRB Hasselt	5		1		1		0		0	
TOTAAL	10		8		8		9		7	

POS: *problematische opvoedingssituatie*

MOF: *als misdrijf omschreven feit*

* *2 broers tijdens begin begeleiding overgegaan van CBJ Maaseik naar JRB Hasselt*

De MOF-situaties deden zich in de afgelopen 5 jaar niet voor.

Van de 41 gestarte begeleidingen zijn het er 33 van CBJ Maaseik, onze grootste verwijzende instantie. Het laatste jaar merken we een stijging van aanmeldingen en opgenomen gezinnen van de Sociale dienst van de Jeugdrechtbank.

10.2.5 Verdeling gestarte begeleidingen naar domiciliëringgemeente bij de start

domiciliëringgemeente	2009	2008	2007	2006	2005
Bestuurlijk Arrondissement Hasselt					
Leopoldsburg	0	0	0	1	0
Beringen	0	1	1	0	0
Totaal Hasselt	0	0	1	1	0
Bestuurlijk Arrondissement Maaseik					
Hamont-Achel	0	1	1	0	
Hechtel-Eksel	1	0	0	0	
Lommel	5	6	4	7	
Neerpelt	1	0	1	0	
Overpelt	2	1	0	0	
Totaal Maaseik	9	8	6	8	7
Bestuurlijk Arrondissement Turnhout					
Dessel	0	0	1	0	0
Balen	1	0	0	0	0
Totaal Turnhout	1	0	1	0	0
TOTAAL	10	8	8	8	7

Bij de niet ingevulde kolommen beschikken we niet over gegevens.

10.2.6 Verdeling gestarte begeleidingen naar onderwijssituatie

onderwijssituatie	2009	2008	2007	2006	2005
L.O.	2	1	2	4	3
B.L.O.	6	4	3	1	1
A.S.O.	0	0	1	0	1
T.S.O.	1	0	1	0	0
B.S.O.	0	1	1	3	0
BUSO	0	2	0	0	2
leercontract	0	0	0	0	0
D.O. + werk	0	0	0	0	0
D.O. + werkzoekend	0	0	0	0	0
kleuteronderwijs	1	0	0	1	0
TOTAAL	10	8	8	9	7

L.O. = lager onderwijs

B.L.O. = bijzonder lager onderwijs

A.S.O. = algemeen secundair onderwijs

T.S.O. = technisch secundair onderwijs

B.S.O. = beroepssecundair onderwijs

BUSO = buitengewoon secundair onderwijs

D.O. = deeltijds onderwijs

Van de 42 gestarte begeleidingen zijn er 15 jongeren van het BLO, 12 jongeren van het LO, 5 van het BSO, 5 van het BUSO.

De leeftijdscategorieën 8-10 jaar en 10-14 jaar zijn ook de grootste categorieën die we hier terugvinden.

10.2.7 Herkomst bij de start van de begeleiding

	2009	2008	2007	2006	2005
Ouders leven samen	2	4	3	0	2
Eenoudergezin moeder	1	1	4	6	3
Eenoudergezin vader	0	1	0	0	0
Nieuw samengesteld gezin	5	1	1	3	2
Pleeggezin	0	0	0	0	0
Adoptiegezin	0	0	0	0	0
K-dienst	0	0	0	0	0
OBC	0	0	0	0	0
Residentiële voorziening	0	1	0	0	0
OOOC	0	0	0	0	0
Andere	2*	0	0	0	0
TOTAAL	10	8	8	9	7

* twee broers verbleven bij de grootouders totdat de dagcentrumbegeleiding startte

Wat de herkomst betreft bij de start van de begeleidingen, komen 15 van de 42 jongeren uit een eenoudergezin moeder, 12 uit een nieuw samengesteld gezin en 11 uit een oorspronkelijk gezin. We telden in de afgelopen 5 jaar slechts 1 jongere uit een eenoudergezin vader.

10.3 LOPENDE BEGELEIDINGEN OP 31/12/2005 -2009

10.3.1 Aantal lopende begeleidingen naar verwijzende instantie

verwijzende instantie	31/12/2009	31/12/2008	31/12/2007	31/12/2006	31/12/2005
CBJ Hasselt	0	0	1	1	0
CBJ Maaseik	6	8	7*	5*	9
CBJ Tongeren	0	0	0	0	0
CBJ Turnhout	0	0	0	0	0
JRB Hasselt	4	0	0	1*	0
Totaal	10	8	9	9	9

* 2 kinderen uit 1 gezin

We tellen over 5 jaar heen 45 lopende begeleidingen per 31 december. Van deze 45 zijn er 35 verwijzingen door het Comité voor Bijzondere Jeugdzorg Maaseik. Het laatste jaar (2009) merken we een stijging van de aanmeldingen van JRB Hasselt wat zich vertaalt in lopende begeleidingen.

10.3.2 Verdeling lopende begeleidingen naar leeftijd

leeftijd	31/12/2009	31/12/2008	31/12/2007	31/12/2006	31/12/2005
3 < 6 jaar	1	0	0	1	0
6 < 8 jaar	2	1	1	3	0
8 < 10 jaar	2	2	3	2	2
10 < 12 jaar	4	4	1	0	4
12 < 14 jaar	1	1	2	2	2
14 < 16 jaar	0	0	1	1	0
16 < 18 jaar	0	0	1	0	1
Totaal	10	8	9	9	9

Van de 45 begeleidingen over 5 jaar tellen we 1345 in de leeftijdscategorie 10-12 jaar. Er zijn 1145 jongeren in de leeftijdscategorie van 8-10 jaar. Bij de gestarte begeleidingen zagen we de leeftijdsgroep van 10-12 ook als hoogste (10/42 jongeren).

10.3.3 Verdeling lopende begeleidingen naar gezinssamenstelling van de inwonende ouder(s)

	31/12/2009	3/12/2008	31/12/2007	31/12/2006	31/12/2005
alleenstaande ouder	2	2	5	4	3
samenwonende ouder	6	6*	4	0	4
nieuw samengesteld gezin	4	4	2	5	2
Totaal	12	12	11	9	9

De samenwonende ouder wordt dubbel geteld, zowel de vader als de moeder worden geteld als 1 persoon. Vooral alleenstaande ouders 16/45 en nieuw samengestelde gezinnen 17/45 zien we bij de lopende begeleidingen. Er zijn 20 samenwonende ouders.

10.3.4 Verdeling lopende begeleidingen naar onderwijssituatie

onderwijssituatie	31/12/2009	31/12/2008	31/12/2007	31/12/2006	31/12/2005
L.O.	3	2	5	3	4
B.L.O.	5	5	2	3	4
A.S.O.	0	0	0	0	1
T.S.O.	0	0	1	0	0
B.S.O.	0	0	1	2	0
BUSO	1	1	0	0	0
leercontract	0	0	0	0	0
D.O. + werk	0	0	0	0	0
D.O. + werkzoekend	0	0	0	0	0
kleuteronderwijs	1	0	0	1	0
TOTAAL	10	8	9	9	9

L.O. = lager onderwijs

B.L.O. = bijzonder lager onderwijs

A.S.O. = algemeen secundair onderwijs

T.S.O. = technisch secundair onderwijs

B.S.O. = beroepssecundair onderwijs

BUSO = buitengewoon secundair onderwijs

D.O. = deeltijds onderwijs

De jongeren in BLO en LO zijn de grootste groep jongeren, respectievelijk 19 en 17 jongeren, ook steeds de grootste leeftijdsgroep.

10.3.5 Verdeling lopende begeleidingen naar domiciliëringgemeente

domiciliëringgemeente	31/12/2009	31/12/2008	31/12/2007	31/12/2006	31/12/2005
Bestuurlijk Arrondissement Hasselt					
Leopoldsburg	0	0	0	1	0
Beringen	0	0	1	0	0
Totaal Hasselt	0	0	1	1	0
Bestuurlijk Arrondissement Maaseik					
Hamont-Achel	0	1	1	0	0
Hechtel-Eksel	1	0	0	0	0
Lommel	7	5	6	7	9
Neerpelt	1	1	1	1	0
Overpelt	1**	1*	0	0	0
Totaal Maaseik	10	8	8	8	9
Bestuurlijk Arrondissement Turnhout					
Dessel	0	0	0	0	0
Totaal Turnhout	0	0	0	0	0
TOTAAL	10	8	9	9	9

* Deze jongere is met het gezin eind december verhuisd naar Balen, wat onder het Bestuurlijk arrondissement Turnhout valt, maar het dossier blijft opgevolgd bij het Bestuurlijk arrondissement Maaseik. We tellen 45 lopende begeleidingen waarvan er 43 van CBJ Maaseik. 34 van de 45 gezinnen zijn uit Lommel.

10.3.6 Verdeling lopende begeleidingen naar begeleidingsduur

begeleidingsduur	31/12/2009	31/12/2008	31/12/2007	31/12/2006	31/12/2005
< 6 dagen	0	0	0	0	0
6 dgn < 14 dgn	0	0	0	0	0
14 dgn < 31 dgn	0	0	2	0	0
1 mnd < 2 mnd	1	2	0	2	0
2 mnd < 6 mnd	1	2	2	3	0
6 mnd < 1 jaar	5	1	1	1	6
1 jaar < 2 jaar	3	2	4	2	3
2 jaar < 3 jaar	0	1	0	0	0
Subtotaal	10	8	9	9	9

Van de 45 begeleidingen zijn er 14 jongeren die tussen 1-2 jaar in begeleiding waren, alsook de begeleidingsperiode tussen 6 maand en 1 jaar tellen we 14 jongeren. 8 jongeren hadden begeleiding tussen 2 en 6 maanden. Een aantal van de 8 jongeren gingen naar een andere hulpverleningsvorm (internaat, pleeggezin). Anderen daarentegen haakten af bij de formule dagcentrum.

10.3.7 Herkomst van de lopende begeleidingen op het moment van de start

	31/12/2009	31/12/2008	31/12/2007	31/12/2006	31/12/2005
Ouders leven samen	3	4	2	0	4
Eenoudergezin moeder	1	1	5	4	3
Eenoudergezin vader	1	1	0	0	0
Nieuw samengesteld gezin	5**	2	2	5	2
Pleeggezin	0	0	0	0	0
Adoptiegezin	0	0	0	0	0
K-dienst	0	0	0	0	0
OBC-behandelingstehuis	0	0	0	0	0
Residentiële voorziening	0	0	0	0	0
OOC	0	0	0	0	0
Andere	1*	0	0	0	0
TOTAAL	10	8	9	9	9

* twee broers verbleven bij de grootouders totdat de dagcentrumbegeleiding startte

** nieuw samengesteld gezin heeft twee kinderen in begeleiding

Van de 45 begeleidingen zijn er 16 nieuw samengestelde gezinnen. 14 eenoudergezinnen moeder en 13 ouders wonen nog samen.

10.4 BEËINDIGDE BEGELEIDINGEN 2005-2009

10.4.1 Aantal beëindigde begeleidingen naar verwijzende instantie

verwijzende instantie	2009	2008	2007	2006	2005
CBJ Hasselt	0	1	1	0	
CBJ Maaseik	7	7	4	8*	
CBJ Tongeren	0	0	0	0	
CBJ Turnhout	0	0	0	0	
JRB Hasselt	1	1	3	0	
Totaal	8	9	8	8*	8

* twee kinderen uit een gezin

We hebben in totaal 43 begeleidingen die beëindigd zijn per 31/12 over de 5 jaar.

10.4.2 Verdeling beëindigde begeleidingen naar leeftijd

leeftijd	2009	2008	2007	2006	2005
3 < 6 jaar	0	0	1	0	0
6 < 8 jaar	0	0	1	0	0
8 < 10 jaar	4	1	0	1	0
10 < 12 jaar	3	2	2	3	1
12 < 14 jaar	0	2	3	3	3
14 < 16 jaar	1	1	1	2	2
16 < 18 jaar	0	3	0	1	2
Totaal	8	9	8	10	8

Bij de beëindigde begeleidingen zitten er 11/43 in de leeftijdscategorie 10-12 en 12-14. De categorie 10-12 was ook bij de opgestarte en de lopende begeleidingen. In 2009 kregen we 4 kinderen beneden de 10 jaar waarvan hun begeleiding gestopt is, daarvoor kwam deze leeftijdscategorie weinig voor bij de beëindigde begeleidingen. De meeste jongeren die stoppen zijn boven de 10 jaar, wat ook normaal is.

10.4.3 Verdeling beëindigde begeleidingen naar gezinssamenstelling van de inwonende ouder(s)

	2009	2008	2007	2006	2005
alleenstaande ouder	1	4	3*	8	4
samenwonende ouder	6	4*	2	2	1
nieuw samen-gesteld gezin	4	3	4	0	3
Totaal	11	11	9	10	8

* 2 kinderen van een alleenstaande moeder

De samenwonende ouder wordt dubbel geteld; zowel de vader als de moeder worden geteld als 1 persoon. Alleenstaande ouders 20/43, nieuw-samengesteld gezin (14/43) en de ouders die nog samen leven (15).

10.4.4 Verdeling beëindigde begeleidingen naar begeleidingsduur

begeleidingsduur	2009	2008	2007	2006	2005
< 6 dagen	0	0	0	0	0
6 dgn < 14 dgn	0	0	0	0	0
14 dgn < 31 dgn	0	0	0	0	0
1 mnd < 2 mnd	1	0	1	0	0
2 mnd < 6 mnd	1	2	2	1	3
6 mnd < 1 jaar	2	2	3	1	0
1 jaar < 2 jaar	2	4	0	8	5
2 jaar < 3 jaar	2	1	2	0	0
Subtotaal	8	9	8	10	8

Van de 43 gestopte begeleidingen zijn er 19 die 1-2 jaar in begeleiding zijn; 9 jongeren tussen de 2 en 6 maanden. Er waren 8 jongeren tussen 6 maanden en 1 jaar in begeleiding. De laatste 3 jaar kenden we 5 begeleidingen die boven de 2 jaar gaan.

10.4.5 Verdeling beëindigde begeleidingen naar bestemming

bestemming	2009	2008	2007	2006	2005
ouders leven samen	1	1	1	2	6
eenoudergezin moeder	0	2	4*	8	0
eenoudergezin vader	0	0	0	0	0
nieuw samengesteld gezin: moeder	1	2	2	0	0
nieuw samengesteld gezin: vader	0	1	1	0	0
context buiten gezin	2**	0	0	0	0
thuis + schoolinternaat	2	1	0	0	1
residentiële voorziening	0	1	0	0	0
onderzoekscentrum	1	0	0	0	1
OOC	0	0	0	0	0
psychiatrie	0	1	0	0	0
bemiddelingscommissie	0	0	0	0	0
TOTAAL	7	9	8	10	8

* 2 kinderen van 1 moeder

** 2 kinderen van 1 moeder die naar hetzelfde contextgezin gingen

10.4.6 Commentaren bij de beëindigde begeleidingen

Wat niet op te maken valt uit de cijfergegevens, maar we hier toch even willen vermelden, is dat we steeds meer te maken krijgen met vragen tot begeleiding van gezinnen die een kind hebben met ADHD* en/of ASS**, waardoor we in die situaties niet probleemoplossend kunnen ondersteunen maar eerder een aanbod doen naar verwerking, hantering en eventueel verwijzing, en zoeken hoe het gezin in balans kan blijven rond het kind met de blijvende problematiek.

* Attention Deficit / Hyperactivity Disorder

** Autisme Spectrum Stoornis

10.5 OVERZICHT VAN AANMELDINGEN, GESTARTE EN BEËINDIGDE BEGELEIDINGEN VAN 2004-2008

10.5.1 Vergelijking aanmeldingen, gestarte en beëindigde begeleidingen per maand van 2005-2009

maanden	2009			2008			2007			2006			2005		
	aan	start	end	aan	start	end	aan	start	end	aan	start	end	aan	start	end
januari	3	1	1	1	1	0	0	1	0	1	0	1	2	0	2
februari	2	2	0	1	0	0	0	0	1	0	1	0	1	1	0
maart	1	2	2	2	0	0	1	0	2	2	0	2	3	2	1
april	3	0	0	0	0	2	0	1	0	0	1	0	4	2	1
mei	1	1	1	0	2	0	0	0	0	0	1	1	2	2	1
juni	2	1	1	3	0	1	0	0	1	0	0	0	0	0	2
juli	1	1	0	1	1	1	3	2	0	0	0	1	1	0	0
augustus	0	0	2	4	1	1	2	1	0	2	1	1	0	0	0
september	0	1	0	0	1	1	0	0	1	7	3	2	1	0	0
oktober	0	0	0	2	0	0	1	1	1	1	2	1	0	0	0
november	0	1	1	2	2	1	3	0	1	0	0	1	0	0	1
december	0	0	0	0	0	2	0	2	1	1	0	0	0	0	0
TOTAAL	13	10***	8	16	8**	9	10	8*	8	14	9	10	13	7	8

* van deze 8 gestarte begeleidingen, was er 1 reeds aangemeld in 2006

** van deze 8 gestarte begeleidingen, waren er 2 aangemeld in 2007

*** van de 10 gestarte begeleidingen, waren er 6 aangemeld in 2008

10.5.2 Aanmeldingen, starters en verlaters over de 5 jaren (2005-2009).

	Aanmelding	Start	Verlaters
januari	7	3	4
februari	4	4	1
maart	9	4	7
april	7	4	3
mei	3	6	3
juni	5	1	5
juli	6	4	2
augustus	8	3	4
september	8	5	4
oktober	4	3	2
november	5	3	5
december	1	2	3

De meeste aanmeldingen vinden plaats in maart (9), dan augustus en september (8).

De maand met de meeste gestarte begeleidingen is mei, gevolgd door september.

Er waren het meeste verlaters in maart, gevolgd door juni en november met 5.

10.6 BEZETTINGSDAGEN EN PERCENTAGES 2005-2009

maanden	2009		2008		2007		2006		2005	
	bgl. dgn	% bez.	bgl. dgn	bgl. dgn	bgl. dgn	bgl. dgn	bgl. dgn	% bez.	bgl. dgn	bgl. dgn
januari	278	89,60%	290	93,50%	296	95,48%	300	96,8 %	310	100,0 %
februari	254	90,70%	290	100,00%	267	95,36%	259	92,5 %	252	90,0 %
maart	277	89,30%	310	100,00%	237	76,45%	292	94,2 %	282	91,0 %
april	300	100,0%	285	95,00%	229	76,33%	284	94,7 %	297	99,0 %
mei	302	97,40%	286	92,20%	248	79,99%	324	104,5 %	309	99,7 %
juni	300	100,00 %	293	97,60%	226	75,33%	300	100,0 %	284	94,7 %
juli	314	101,2%	261	84,20%	279	90,00%	297	95,8 %	310	100,0 %
augustus	320	103,2%	306	98,70%	310	100,0%	284	91,6 %	310	100,0 %
september	280	93,30%	293	97,60%	272	90,67%	239	79,7 %	300	100,0 %
oktober	310	100,0%	279	90,00%	266	85,81%	301	97,1 %	302	97,4 %
november	291	97,00%	291	97,00%	270	90,00%	293	97,7 %	280	93,3 %
december	310	100,0%	297	95,80%	295	95,16%	279	90,0 %	297	95,8 %
TOTAAL	3536	96,80%	3481	95,10%	3195	87,53%	3452	94,6 %	3533	96,7 %

bgl.dgn: begeleidingsdagen
 % bez. : % bezetting

10.7 OVERZICHT BEZETTINGSGRAAD VANAF 1991

Jaar	Capaciteit	Dagen	Bezettingsgraad
1991*	6	0	0,0%
1992	6	1247	56,9%
1993	6	2183	99,7%
1994	6	1466	66,9%
1995	6	2095	95,5%
1996	6	2335	106,3%
1997	6	2346	107,1%
1998			
(1-5/98)**	6	964	106,4%
1998			
(6-12/98)**	10	1583	74,0%
1998	10		
(gemiddeld)**	10	2547	83,6%
1999	10	3148	86,2%
2000	10	2826	77,5%
2001	10	3338	91,4%
2002	10	3292	90,2%
2003	10	3248	89,5%
2004	10	3406	94,5%
2005	10	3533	96,7%
2006	10	3452	94,6%
2007	10	3195	87,5%
2008	10	3481	95,10%
2009	10	3536	96,80%